

1592

3412

НАЦИОНАЛЬНЫЙ
АРХИВ

296
149

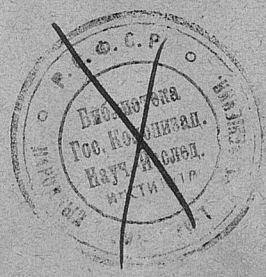
НА ПРАВАХЪ РУКОПИСИ

КОЛОНИЗАЦИОННОЕ ЗНАЧЕНІЕ ИЛІЙСКАГО КРАЯ

ОТЧЕТНАЯ ЗАПИСКА В. В. ПОТУЛОВА
ПО ПОЕЗДКЪ ВЪ ПРЕДѢЛЫ ИЛІЙСКАГО КРАЯ

ИЗДАНИЕ
ПЕРЕСЕЛЕНЧЕСКАГО УПРАВЛЕНІЯ

ПЕТРОГРАДЪ
1917





63/31-44



Отъ составителя.

Настоящая записка составлена на основаніи личныхъ впечатлѣній объ Илійскомъ краѣ, разсказовъ о немъ, и нѣкоторыхъ литературныхъ данныхъ, касающихся главнымъ образомъ исторіи. Литературными источниками служили: статьи проф. Васильева — „О движеніи Магометанства въ Китаѣ“, Риттеръ — „Землевѣдѣніе Азіи“, Матусовскій — „Географическое обозрѣніе Китайской Имперіи“, Іакинфъ — „Описаніе Чжунгаріи и Восточнаго Туркестана“, Григорьевъ — „Восточный или Китайскій Туркестанъ“, Гейнсъ — „О возстаніи мусульманскаго населенія или дунгеной въ Китаѣ“ (Военный Сборникъ 1866 года, VIII).

При поѣздкѣ по краю былъ выполненъ слѣдующій маршрутъ: 1) Кульджа — Талкинскій горный хребетъ — переваль Киръ-Ташъ — озеро Сайрамъ-Норъ — Суйдинъ — Кульджа. 2) Кульджа — Таранчинскіе поселки — рѣка Кашъ къ каналу Акъ-Устѣнъ — внизъ по Кашу до р. Или — Таранчинскій поселокъ Ямату, — вверхъ по теченію Или и Текеса — долина рѣки Б. Джиргалана — переваль Акъ-Булакъ — долина

р. Кунгеса—переваль Тайсу—хребетъ Наратъ по
берегу р. Цамы,—перевалы Ташъ-Даванъ и Акъ-Бу-
лакъ — Джиргаланъ — Чулакъ - Терекъ — р. Кокъ-
Терекъ—переваль Су-асу—Кульджа.

В. И.

Май, 1917 года.

ОГЛАВЛЕНІЕ.

	Страницы.
I. Территорія Илійскаго края	7
II. Историческая справка о Восточномъ Туркестанѣ и Илійскомъ краѣ и ихъ взаимоотношеніи съ Центральнымъ Китаемъ .	8
III. Колонизація Илійскаго края китайцами. .	20
IV. Дунганское возстаніе	32
V. Занятіе Илійскаго края русскими, его обратная передача Китаю и событія въ немъ за послѣднее время	48
VI. Пригодная для земледѣлія площадь земли въ Илійскомъ краѣ.	55
VII. Лѣсныя и скотоводческія угодья.	92
VIII. Населеніе Илійскаго края	103
IX. Естественныя богатства Илійскаго края. .	132

I.

Территорія Илійскаго края, лежащая между 48° и 54° сѣв. шир. и $43\frac{1}{2}^{\circ}$ и $44\frac{1}{2}^{\circ}$ вост. долг., ограничена съ сѣвера—горными хребтами Талкинскимъ и Борохоро, съ юга—хребтомъ Тянь-Шаня, съ востока—горными группами водораздѣла р. Каша и Кунгеса, а съ запада искусственно проведенной государственной границей по р. Хоргосу и далѣе на югъ по небольшимъ рѣчкамъ и гребнямъ плоскогорій. Площадь края занимаетъ не менѣе 70.000 кв. верстъ, административная же территорія Кульджинскаго консульства значительно шире, т. к. граница ея на сѣверѣ захватываетъ еще долину рѣки Бартолы, и идетъ далѣе по озеру Эби-Норъ, спускаясь на югъ при пикетѣ Цзинъ-хо, гдѣ уже и совпадаетъ съ границей географической. Какъ видно по картѣ, большая часть площади края занята горными хребтами и плоскогорьями, т. е. пастбищами, лѣсомъ и, частью, голыми скалами и вѣчными снѣгами. Пригодной же для земледѣлія площади едва ли здѣсь можно насчитать болѣе 18.000 кв. верстъ, что составляетъ около двухъ милліоновъ десятинъ. Большая часть этой площади приходится на долину р. Или, а остальная—на долины рѣкъ Каша, Кунгеса и Тегеса съ ихъ притоками. Удобныхъ пастбищъ во всемъ краѣ не менѣе трехъ милліоновъ

Территорія
Илійскаго
края.

десятинъ, не считая площади киргизскихъ зимовокъ, такъ какъ большая часть ихъ расположена въ болѣе низменныхъ мѣстахъ и долинахъ, которыя, за немногимъ исключеніемъ, должны разсматриваться какъ земледѣльческіе районы. Площадь лѣса занимаетъ нѣсколько болѣе чѣмъ полмилліона десятинъ и приходится, главнымъ образомъ, на счетъ Талкинскихъ, Притекескихъ и Прикунгесскихъ горъ.

II.

Историческая
справка о
Восточномъ
Туркестанѣ и
Илійскомъ
краѣ.

На прошлое Илійскаго края исторія начинается проливать свѣтъ лишь съ III вѣка, до Р. X. Ранѣе здѣсь жили полудикія кочевыя племена, которыя никогда не оставались продолжительное время на одномъ мѣстѣ, вытѣсняя болѣе слабыхъ и уступая мѣсто сильнѣйшимъ. Лежащій же по южную сторону Тянь-Шаня Восточный Туркестанъ уже за нѣсколько вѣковъ до Рождества Христова пользовался репутаціей очень богатой страны среди своихъ ближайшихъ соудей—Китая, Бактріи и Индіи.

Названныя страны стояли въ культурномъ отношеніи на довольно высокой ступени развитія, а первыя двѣ даже соперничали другъ передъ другомъ своей цивилизаціей, и отзвуки разыгравшихся въ нихъ событій иногда давали себя чувствовать и въ Илійскомъ краѣ. Издревле въ этихъ странахъ была развита торговля, которая и проложила пути на Восточный Туркестанъ, содѣйствуя такимъ образомъ развитію населявшихъ его народовъ. Къ сожалѣнію, объ этомъ отдаленномъ прошломъ не осталось почти никакихъ свѣдѣній и



Передъ отправленіемъ въ Кульджинскую экспедицію.

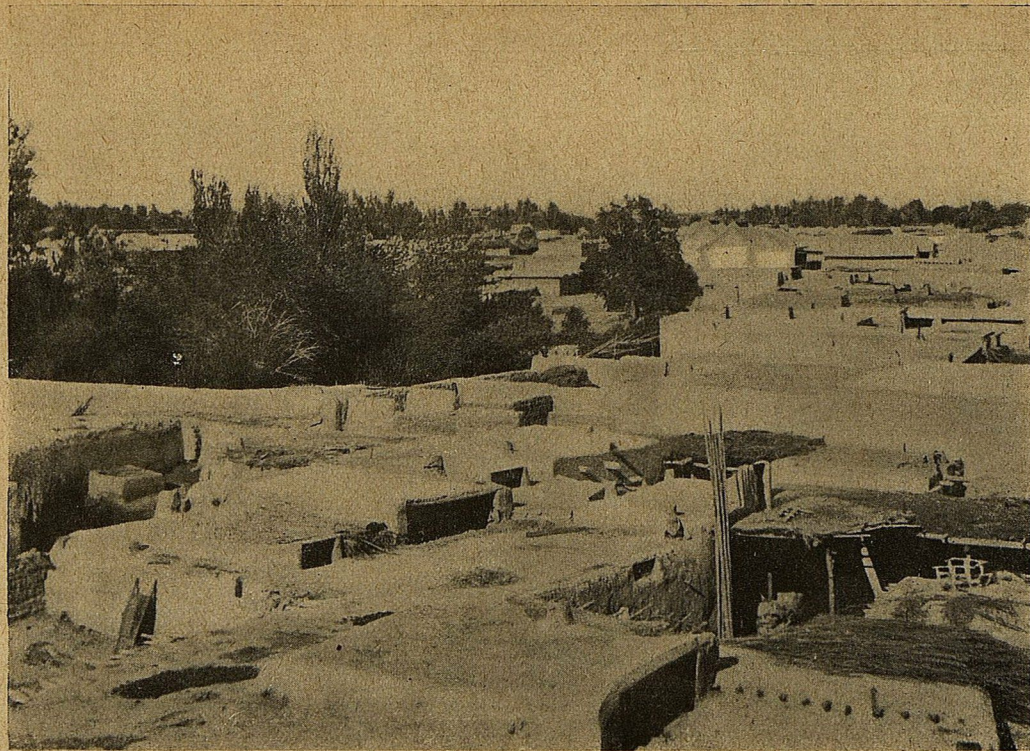
лишь кое-что мы узнаемъ изъ сочиненій Геродота, Плинія и другихъ древнихъ историковъ. Древнѣйшими обитателями этой страны были воинственные народы, Сака, Хасса и Тухара, принадлежавшіе, надо полагать, къ арійскому племени. Они были покорены Даріемъ и отличались особымъ мужествомъ, воюя въ рядахъ персидскихъ полчищъ противъ грековъ при Платеяхъ, Термопилахъ и Марафонѣ. Наболѣе мирнымъ былъ Тухара, народъ кочевой, пришедшій изъ глубины Азіи. Лишь первому путешественнику, проникшему въ Восточный Туркестанъ,—китайскому чиновнику Чжань-цян'ю, объѣхавшему его въ тринадцать лѣтъ (съ 140—127 год. до Рожд. Хр.) и представившему своему правительству отчетъ о своей экспедиціи, мы обязаны болѣе подробными свѣдѣніями. Въ отчетной запискѣ Чжань-цаня усматривается, что въ Илійскомъ краѣ и Семирѣчьи онъ нашелъ народъ Усуней. Какъ это водилось въ старое время, произошелъ обмѣнъ между обоими дворами богатыми подарками, которые везлись съ посольствами и, наконецъ, дочь Богдыхана вышла замужъ за одного изъ правителей Усуней. Послѣ этого китайцы рѣшили обратить на западныхъ сосѣдей самое серьезное вниманіе и завязать съ ними сношенія. Для этой цѣли Небесная Имперія снарядила, по искони водившемуся обычаю посольства, или вѣрнѣе торговые караваны съ подарками въ теперешнюю Тургайскую область, Уральскую, Кокандское ханство, Бактриану, Византійскую Имперію, Индію, а также многія другія страны, изъ входящихъ въ составъ Восточнаго Туркестана. Такъ какъ путешествіе такого посольства съ предначертаніями дипломатическаго характера было крайне продолжительно (до 10 лѣтъ) и полно

всякихъ неожиданныхъ, подчасъ опасныхъ приключеній, то составъ его набирался изъ искателей приключеній, либо изъ людей, которымъ, что называется, нечего было терять и, наконецъ, изъ людей молодыхъ, неопытныхъ, рассчитывавшихъ выслужиться. При такихъ условіяхъ, конечно, успѣха эти посольства не имѣли, да кромѣ того многія изъ нихъ были разграблены Гуннами, подъ властью которыхъ въ тѣ времена находился весь Восточный Туркестанъ. Неудача не ослабила желанія китайцевъ завязать съ нимъ сношенія, тѣмъ болѣе, что нѣкоторые возвратившіеся посланцы подтвердили уже имѣвшіеся свѣдѣнія о необыкновенномъ плодородіи и богатствѣ края. Въ 108 году до Рождества Христова былъ предпринятъ первый походъ, окончившійся неудачею и лишь въ 102 году до Рожд. Хр. новый походъ большими силами—арміею въ 60.000, подъ предводительствомъ Лигуанъ-Ли заставилъ признать надъ собою власть Китая многія Туркестанскія владѣнія, по крайней мѣрѣ тѣ изъ нихъ, которыя были расположены вдоль, такъ называемой, сѣверной Императорской дороги изъ гор. Урумчи въ Суйдинъ. По соглашенію съ Китайцами, и Усуни предприняли удачный походъ противъ Гунновъ, послѣ котораго гуннскіе князья признали себя вассалами китайскаго Императора, продолжая собирать съ подвластныхъ имъ племенъ, но не вмѣшиваясь особенно въ ихъ управленіе. Такое положеніе вещей продолжалось два съ небольшимъ столѣтія, и благотворное вліяніе Китая—вмѣстилища древнѣйшей въ мірѣ цивилизации, сказалось достаточно рѣзко въ смыслѣ быстрого роста экономическаго и духовнаго развитія завоеванныхъ странъ. Но тутъ, въ половинѣ II в. по

Р. X. внутри Небесной Имперіи начались смуты, заставившія Богдыхановъ отложить заботу о своихъ сосѣдяхъ и болѣе серьезно заняться внутренней политикой. Смуты эти сильно подорвали военную мощь государства, столь необходимую для вліянія на разрѣшеніе международныхъ вопросовъ. Заварилась смута и въ Восточномъ Туркестанѣ: сильнѣйшія владѣнія поглощали болѣе слабыя, и въ свою очередь, вслѣдствіе превратностей судьбы, раззорялись другими. Этимъ пользовались Тюрки, совершая постоянные набѣги, разграбляя и покоряя туземныхъ жителей. Послѣдніе, не имѣя силы дать имъ надлежащій отпоръ, предпочитали покорно откупаться уплатой установленнаго количества дани, изрѣдка обращаясь за помощью къ обезсиленному Китаю, съ которымъ старались поддерживать добрососѣдскія отношенія. Но Императоры чувствовали себя не въ силахъ избавить своихъ бывшихъ вассаловъ отъ нестерпимаго ига кочевниковъ и всегда отклоняли просьбы о вмѣшательствѣ. Такимъ образомъ, мало по малу, Тюрки окончательнo водворились въ Восточномъ Туркестанѣ, образовавъ два государства: восточное и западное. Мѣстомъ послѣдняго и были какъ разъ земли, нѣкогда занимаемыя Усунями. Китайское же вліяніе окончательнo съ этихъ мѣстъ исчезло. Лишь въ началѣ VII в. по Р. X. по вступленіи на Китайскій тронъ могущественной Тханской династіи, туркестанскіе владѣтели начинаютъ заискивать передъ своими бывшими сюзеренами, а затѣмъ признаютъ себя вассалами даже болѣе отдаленныя и достаточно сильныя владѣнія.

Второй представитель названной династіи въ 627 году обратился на страны Восточнаго Туркестана самое серьезное вниманіе: завязалъ оживленныя

торговья сношенія, рядомъ мѣрь закрѣпилъ тамъ свое господство и заставилъ кочевниковъ прекратить свои разбойничьи набѣги другъ на друга и на осѣдлую часть населенія. Престижъ Тюркскаго владычества сталъ замѣтно падать, авторитетъ же Богдыхана сильно возрасталъ. Въ 657 г. китайцы покорили восточно-тюркское государство, а за нимъ въ непродолжительномъ времени и западно-тюркское. По мѣрь распространенія тамъ китайской власти, основывались крѣпости и военные посты для обезпеченія покорности страны и защиты ея отъ посягательствъ сосѣдей. Вассалы получали отъ Богдыхана утвержденіе, титулъ, регалии и обязывались посылать черезъ извѣстные промежутки времени ко двору Императора дары и въ случаѣ необходимости выставлять войска въ распоряженіе Центрального Правительства. Всѣ туземныя названія городовъ, урочищъ, должностныхъ лицъ и тому подобныя были замѣнены китайскими, которыя впрочемъ употреблялись лишь въ письменныхъ сношеніяхъ, удовлетворяя этимъ тщеславію китайцевъ. Опять зависимость отъ Китая стала благотворно отзываться на земляхъ „западнаго“, какъ называли китайцы, „края“, ибо постояннымъ надзоромъ правительство Небесной Имперіи водворяло между разрозненными мелкими владѣніями спасительный миръ, столь необходимый для процвѣтанія всякаго, особенно самаго малаго государства. Но такое, удобное какъ Китаю, такъ и прочимъ подвластнымъ ему племенамъ, положеніе вещей длилось недолго, всего лишь до половины VІІІ вѣка, когда народъ Карлуки скоро завоевалъ господство надъ прочими. Вмѣстѣ съ нимъ появляются и киргизы съ верховьевъ Енисея.



Общій видъ города Кульджи съ крѣпостной башни.

Въ восточномъ Туркестанѣ западная часть была занята тибетцами, а затѣмъ турками. Сѣверная часть принадлежала Уйгурамъ, народу родственному туркамъ, но постоянно враждовавшему съ послѣдними. Карлуки въ 940 году были вытѣснены Караханидами, которые въ 1125 году уступили мѣсто новымъ завоевателямъ Кара-китайамъ. Такимъ образомъ, смѣна народовъ, сопровождавшаяся постоянными кровавыми столкновениями, въ промежуткѣ между которыми происходили ежеминутныя междуусобныя войны, должны были бы, кажется, подорвать экономическое благосостояніе всѣхъ, кто игралъ роль въ этихъ событіяхъ. Однако торговля за это время не упала, а съ 938 года стала дѣлать даже значительные успѣхи, но китайское вліяніе гдѣ совсѣмъ исчезло, гдѣ сильно пошатнулось, особенно съ паденіемъ Тханской династіи, когда Китай опять переживалъ смутное время, за сравнительно короткій срокъ смѣнившее 15 династій (907—960 года). Порядокъ въ немъ сталъ восстанавливаться въ 960 году, послѣ чего ему вновь удалось сплотиться въ одно политическое цѣлое, но прежняго вліянія на западъ пріобрѣсти онъ уже не могъ, и пришлось оставаться лишь зрителемъ, какъ одни племена покоряли другія и сами подчинялись сильнѣйшимъ. Въ началѣ XIII вѣка на политическомъ горизонтѣ востока появились монголы, которые довольно скоро покорили Чжунгарію и сѣверо-восточную часть восточнаго Туркестана съ ихъ хозяевами Уйгурами, стоявшими въ культурномъ отношеніи выше своихъ покорителей и имѣвшими письменность, которую первые послѣ и переняли. Въ 1223 году Чингис-Ханъ сталъ вводить управление краемъ и назначилъ по разнымъ городамъ баскаковъ для сбора

дани. Въ половинѣ же XVI вѣка въ Чжунгаріи усилилось могущество западно-монгольскихъ племень, получившихъ среди своихъ сосѣдей названіе калмыковъ, которые стали вытѣснять другія племена на западъ и югъ, а затѣмъ постоянными наѣздами стали беспокоить и сосѣднія владѣнія. Осѣдлое туземное населеніе они страшно угнетали поборами, а иногда въ силу чисто эгоистическихъ соображеній сгоняли съ мѣстъ цѣлыя поселенія, чѣмъ совсѣмъ разоряли жителей. Время господства калмыковъ въ Туркестанѣ въ теченіи почти двухъ столѣтій, ознаменовалось вначалѣ кровопролитнѣйшей борьбой съ Китаемъ, кончившейся въ пользу калмыковъ, которые послѣ этого окончательно здѣсь водворились. Апогея своего могущества калмыки достигли при ханѣ Галданъ-Цэрэна, послѣ смерти котораго между его преемниками пошли раздоры и кровопролитная борьба за тронъ Чжунгаровъ, какъ иначе называли калмыковъ, чѣмъ воспользовался Китай, снова постепенно покоривъ страну. Въ это время въ исторіи края начинаетъ играть роль человекъ въ высшей степени властолюбивый, злой и коварный — Амурсанъ. Послѣ упоминавшихся смуть, ханскій престолъ занялъ слабохарактерный Давацій, который не сумѣлъ сплотить своихъ подданныхъ и часто приглашалъ для подавленія возстаній энергичнаго Амурсана. Вскорѣ однако Давацій, завидуя его энергіи и успѣхамъ, объявилъ ему войну. Но соотношеніе силъ оказалось таково, что Амурсану пришлось бѣжать въ Китай не помѣрившись силами со своимъ противникомъ на ратномъ полѣ. Явившись къ императору Цяньлуню, онъ заявилъ о желаніи принять китайское подданство, за что былъ награжденъ титуломъ

князя первой степени, и уговорил Пекинскій дворъ послать противъ Давація войско. Цянь-лунъ согласился, послалъ большое войско и при немъ Амурсана. Китайскія войска почти безъ боя заняли страну, изъ которой Давацій бѣжалъ въ сосѣдніе предѣлы. Сдѣлавъ свое дѣло, войска ушли въ обратный походъ, оставивъ лишь небольшой отрядъ съ Амурсаномъ, который надѣялся при помощи китайскаго правительства сдѣлаться чжунгарскимъ ханомъ, но ошибся—у китайцевъ на этотъ счетъ были свои планы, и ему скоро пришлось убѣдиться въ неосуществимости своихъ желаній. Но жажда власти не давала ему покоя, и онъ поднималъ мятежъ противъ Небесной Имперіи. Опять пришли китайскія войска, и завязалась упорнѣйшая борьба, кончившаяся полнымъ пораженіемъ Амурсана, который, видя, что все потеряно, бѣжалъ въ Тобольскъ, гдѣ и умеръ въ 1757 году. Послѣ этого страна была окончательно покорена китайцами, населеніе почти вырѣзано, такъ что сразу было уничтожено цѣлое государство, имя котораго сохранила лишь исторія. Древнія жилища калмыковъ, представляющія возвышающіеся среди степи правильной четырехугольной, или большей частью круглой формы громадныя холмы, нѣсколько похожіе издали на курганы, наводятъ мысль на эти страницы исторіи и вспоминаешь о нѣкогда могущественномъ народѣ, владѣнія котораго въ концѣ XVII и началѣ XVIII вѣковъ простирались отъ Алтая до Куэнь-луни и отъ оз. Балхаша, лежащаго въ предѣлахъ нашей Семирѣченской области, до Хами. Чжунгарія и долина рѣки Или служили за это время ареной разыгрывавшихся событій, а послѣдняя послѣ

покоренія Чжунгаровъ стала базой китайской арміи при завоеваніи остальныхъ земель Восточнаго Туркестана. Оставшееся населеніе, сначала относившееся къ китайцамъ недружелюбно, помня недавнюю рѣзню и разбѣгавшееся при появленіи ихъ войскъ, мало по малу поняло, что присутствіе китайцевъ въ краѣ не только не опасно, но и благотворно.

III.

Колонизація
Илійскаго
края китай-
цами.

Такъ, уже окончательно, китайцы водворились въ краѣ, начали строить города и крѣпости, **обративъ особое вниманіе на Илійскій край**, какъ на подающій большія надежды въ будущемъ. Сразу былъ основанъ цѣлый рядъ городовъ, представлявшихъ отдѣльные, укрѣпленные пункты съ небольшими гарнизонами. Въ 1764 году былъ основанъ городъ Нинь-юань-ченъ, называемый также Или—извѣстный подъ названіемъ Новой Кульджи, а за два года передъ этимъ былъ основанъ городъ Кульджа, по имени урочища Гкульджа, на которомъ былъ построенъ, тамъ во времена владычества монголовъ находился Ламанскій монастырь. Новооснованный городъ Или, благодаря удачному выбору мѣста, сразу сталъ быстро развиваться и скоро сдѣлался административнымъ и торговопромышленнымъ центромъ. Въ городѣ жилъ губернаторъ ¹⁾, являясь въ то же время и командующимъ всѣми военными силами, размѣщенными въ новой провинціи. Въ канцеляріи губернатора, вѣдавшей, какъ военно-административныя, такъ и гражданскія дѣла, зани-

¹⁾ По китайски Цзянь-Цзюнь.



Мечеть въ Кульджѣ.

малось много чиновниковъ, а для несенія караульной службы состояли особые тѣлохранители. Кромѣ губернатора въ городѣ жили управляющіе отдѣльными Туркестанскими городами, а также генералы—командиры отдѣльных частей, мѣсто пребыванія которымъ было назначено при губернаторѣ. Вообще управление края имѣло большое сходство съ нашимъ военно-народнымъ управленіемъ, существующимъ въ нѣкоторыхъ частяхъ Россіи. Но край послѣ недавней рѣзни, когда такъ особенно ярко и живо обрисовались нѣкоторыя отличительныя черты китайцевъ, представлялъ совершенную пустыню, и его нужно было заселить. За это и принялось центральное правительство, проводя эту мысль въ жизнь энергично и настойчиво. По началу можно было думать, что китайцы далеко незаурядные администраторы и колонизаторы, но скоро пришлось убѣдиться въ противномъ. Новозавоеванный край предполагалось заселить такъ, чтобы преобладающимъ элементомъ явились манчжуры, которые были самымъ преданнымъ династіи классомъ. Съ этой цѣлью въ новооснованномъ городѣ были водворены присланные изъ Сиань-фу и Лянь-джеу-фу около четырехъ тысячъ манчжурскихъ солдатъ съ семьями. Но надо было заселить цѣлую страну, важность прочнаго за собой закрѣпленія которой отлично сознавалась Пекинскимъ дворомъ. И правда, Илійскій край, находясь, можно сказать, въ самомъ центрѣ Стараго Свѣта, по своимъ естественнымъ и географическимъ условіямъ, представляетъ столь важный стратегическій пунктъ, который, прикрывая всѣ сзади (на востокъ) лежащія земли, послужилъ бы базой для арміи при ея завоевательномъ движеніи на западъ и югъ. Манч-

журь уже переселенныхъ оказалось мало, а переселять ихъ еще изъ внутреннихъ частей имперіи правительство не рѣшилось изъ династическихъ соображеній: конечно, царствующая манчжурская династія могла чувствовать себя относительно спокойно въ столь дезорганизованномъ государствѣ лишь при поддержкѣ своихъ единоплеменниковъ, которые составляли подавляющую массу въ гарнизонахъ имперіи. Пришлось переселить помимо манчжурь изъ сѣверо-западной Манчжуріи Солоновъ и Сибэ, которые хоть и не являлись единоплеменниками, но на вѣрность которыхъ династіи можно было вполне рассчитывать, ибо они были ей много обязаны своимъ освобожденіемъ отъ монгольскаго ига. Тѣ и другіе были природные воины, великолѣпно владѣли оружіемъ и были, такимъ образомъ, вполне желательнымъ правительству элементомъ. Наконецъ, были переселены Чахары, не смотря на то, что не могли относиться вполне благожелательно къ своему правительству, которое полтора вѣка лѣтъ передъ этимъ сильно ихъ угнетало. Теперь же китайцамъ представилась возможность получить сразу двѣ выгоды: переселеніемъ они рѣшили ослабить ядро недовольныхъ на мѣстѣ, а переселенцевъ расположить въ свою пользу предоставленіемъ имъ хорошихъ земель, выдачей приличной суммы подъемныхъ денегъ и хорошей ссудой на домообзаводство. Кромѣ этого было установлено еще нѣсколько поводовъ, когда они могли получать отъ правительства пособіе: на трауръ, похороны, свадьбу и многія другія надобности. Такимъ образомъ, какъ будто создавалось вполне благожелательное по отношенію къ правительству населеніе, и не страшно уже было переселить сюда Чжунгаровъ-Элютовъ, которые

одни только уцѣлѣли при недавней рѣзнѣ, и представляли элементъ ненадежный, но должны были раствориться въ общей массѣ. Эта разнородная масса постоянно увеличивалась добровольными переселенцами изъ западныхъ провинцій имперіи — магометанами, которымъ правительство охотно давало земли, такъ какъ они были на хорошемъ счету въ войскахъ и отличались особой отвагой въ бою. Въ качествѣ природныхъ земледѣльцевъ правительство переселило 3.000 солдатскихъ семействъ изъ коренныхъ китайцевъ, а также 2.000 китайскихъ преступниковъ для выполненія всякаго рода казенныхъ работъ. Въ города же переселилось изъ внутреннихъ провинцій Китая, а также изъ Турфана, Хама, Кашгара, Хотана и Яркента большое число промышленниковъ, купцовъ, ремесленниковъ, актеровъ и всякаго другого люда, прослышавшаго о привольѣ новаго края и разсчитывавшаго хорошо заработать и разбогатѣть.

Когда же въ новозавоеванномъ краѣ размѣстили необходимое количество регулярныхъ войскъ, то ощутился сильный недостатокъ въ хлѣбѣ по той причинѣ, что въ странѣ было мало развито земледѣліе. Изстари здѣсь жили народы кочевые, занимаясь скотоводствомъ и распахивая лишь очень незначительныя площади. Такое положеніе принудило китайское правительство озаботиться развитіемъ въ новомъ краѣ земледѣлія и водворить еще на свободныя степныя мѣста, преимущественно на западъ отъ Кульджи, по правому берегу Или военныхъ поселенцевъ изъ таранчей и другихъ мусульманъ.

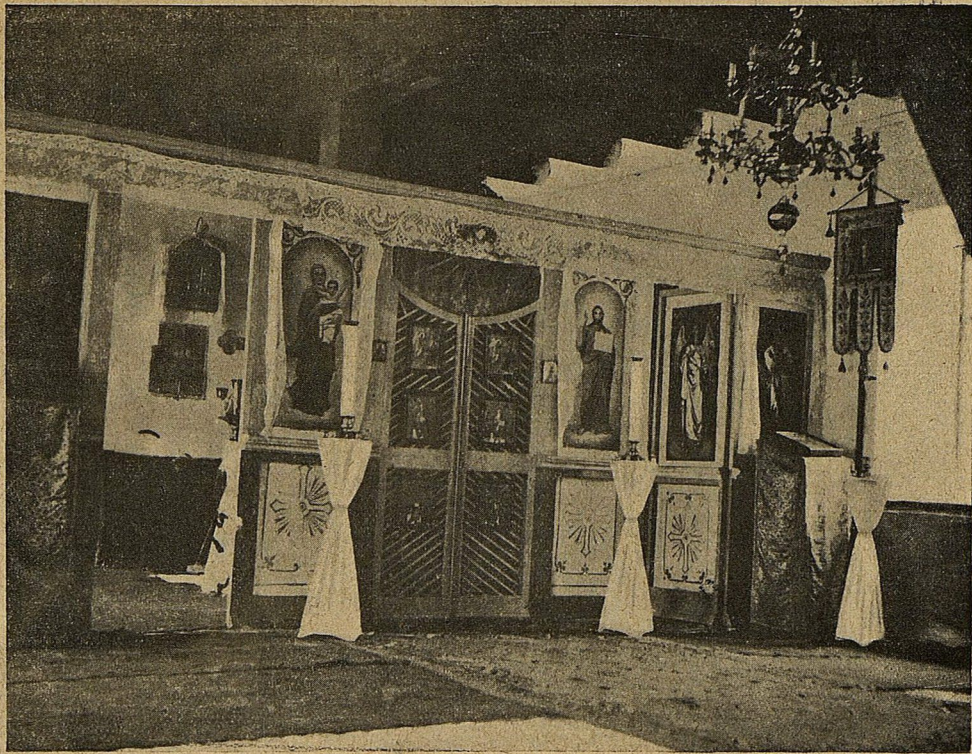
Помимо заботъ объ осѣдлой части населенія, китайцы старались привлечь на свободныя кочевья

кочевниковъ, предоставивъ обширныя пастбища киргизамъ большой и малой орды. Все населеніе было обязано поземельной податью, въ размѣрѣ одной десятой части съ урожая натурой и небольшимъ денежнымъ взносомъ, сумма котораго по всему краю равнялась 80.000 руб. на наши деньги. Съ кочевого населенія, занимавшагося скотоводствомъ взимался извѣстный процентъ со ста головъ крупнаго рогатаго скота и тысячи мелкаго. Для этой цѣли одинъ изъ генераловъ съ пятьюстами солдатъ командировался въ киргизскія степи для сбора этой подати— „ясака“. Набранный скотъ продавался, а деньги поступали на казенныя нужды въ распоряженіе мѣстной администраціи.

Кромѣ того, на содержаніе войскъ въ краѣ Центральное правительство ежегодно посылало 500.000 ланъ¹⁾ серебромъ и нѣсколько тысячъ кусковъ атласа, который вымѣнивался у киргизъ на скотъ, который продавался по оцѣнкѣ, а деньги поступали въ казну.

Водворившись въ новой странѣ, китайцы переселили туда и свою культуру, благодаря чему благосостояніе населенія стало увеличиваться со значительной быстротой. Наряду съ разными мѣропріятіями по улучшенію экономическаго быта населенія, правительство взяло на себя задачу проведенія дорогъ и оросительныхъ каналовъ (арыковъ). Населеніе, преимущественно туземцы и таранчи, на эти работы сгонялось иногда при помощи бамбуковыхъ тростей,—принудительно. Такимъ образомъ, частью удалось использовать оросительную мощность рѣкъ, и изъ рѣки Кашъ былъ выведенъ, знаменитый въ свое время, арыкъ „Акъ-Устѣнъ“, длиною

¹⁾ Ланъ — монета въ два рубля серебромъ.



Походная церковь при консульствѣ въ Кудльжѣ.

около 90[°] верстъ, по которому въ древнее время дзянь-цзюни катались на лодкахъ отъ Кульджи до Суйдина. Желая на будущее время предотвратить возможность повторенія кровавыхъ мятежей, недавно разгравшихся въ краѣ съ такой силой, правительство озаботилось постройкой въ различныхъ пунктахъ крѣпостей съ небольшими гарнизонами. Крѣпости эти представляли изъ себя пространство, обнесенное или глинобитной, или сложенной изъ сырца стѣной, за которой помѣщался военный лагерь и продовольственные склады, а вѣкругъ селились торговцы и разный людъ. Такъ мало по малу образовывали новые города. Крѣпости были построены на обоихъ берегахъ р. Или, какъ на востокъ отъ Кульджи, такъ и на западъ по направленію Кульджа-Хоргосъ, гдѣ ихъ было больше.

Такимъ образомъ, господство китайцевъ въ Илійскомъ краѣ со времени Чжунгарской рѣзни длилось немногимъ болѣе ста лѣтъ. На первый взглядъ изъ всего вышеизложеннаго казалось бы можно вывести заключеніе о пекинскомъ правительствѣ, какъ о крайне проицательномъ, дальновидномъ и обладающемъ совсѣмъ незаурядными административными способностями. Китайцы сумѣли, какъ-будто, оцѣнить новый край по достоинству, употребили всѣ зависящія отъ нихъ усилія, чтобы въ немъ утвердиться и на первыхъ порахъ своего владычества сумѣли расположить къ себѣ измученное Чжунгарами туземное населеніе, а также дать сильный толчекъ переселенію на новыя земли. Въ дѣйствительности же выходило не такъ. Сама мысль, руководившая правительствомъ Небесной Имперіи была правильна и при другомъ проведеніи въ жизнь, конечно, не замедлила бы дать самые благотворные,

а весьма возможно, и самые поразительные результаты. Населялся же край, какъ видно изъ вышеизложеннаго, элементомъ весьма разнороднымъ, гдѣ каждое племя или народность имѣла своего собственнаго начальника, лишь подчиненнаго губернатору, который очень мало заботился объ объединеніи своихъ разноплеменныхъ переселенцевъ, между которыми шла постоянная вражда. Вражда эта основывалась на въ высшей степени несовершенномъ порядкѣ землепользованія, состоявшемъ въ сильно-черезполосномъ пользованіи землей различныхъ поселеній, а часто и племенъ. При такихъ условіяхъ, конечно, не могло быть урегулировано и водопользованіе, что служило еще лишнимъ поводомъ для недоразумѣній среди земледѣльческой части населенія. Это-то и было непоправимой ошибкой пекинскаго правительства и со всей ясностью доказало отсутствіе колонизаторскихъ способностей у китайцевъ. Когда всѣ эти недочеты въ политическомъ устройствѣ края намѣтились уже въ достаточной степени ясно, китайцы не только не постарались исправить ошибки, путемъ болѣе правильнаго размежеванія и изданіемъ болѣе отвѣчающихъ дѣйствительности и потребностямъ законоположеній, но оставались совсѣмъ равнодушными ко всему происходящему, какъ будто это ихъ не касалось. Превративъ всю Илійскую провинцію въ сплошной военный лагерь, или, вѣрнѣе, въ крѣпость и стянувъ туда, какъ въ наиболѣе удобный стратегическій пунктъ, войска изъ другихъ мѣстъ Туркестана, богдыханское правительство этой мѣрой возбудило противъ себя недовольство туземнаго населенія, находившаго въ такомъ образѣ дѣйствій посягательство на свою свободу, а кромѣ того, выпустило изъ неукоснительнаго

надзора другія провинці, что, конечно, не могло не отозваться тамъ на престижъ китайской вѣласти. Напр. въ Хорошарѣ по южную сторону Тянь-Шаня, гдѣ мѣстность была населена калмыками, которые не симпатизировали своимъ хозяевамъ въ силу чисто историческихъ причинъ и гдѣ до оккупациі края стояли главныя китайскія военныя силы. Кромѣ всего этого, китайцы совсѣмъ не занялись ассимиляціей своихъ переселенцевъ Илійской провинціи.

Солоны и Сибэ, хотя и были въ свое время много обязаны китайцамъ, со временемъ совсѣмъ забыли о своихъ нравственныхъ обязательствахъ и стали если не враждебно, то, по крайней мѣрѣ, совсѣмъ равнодушно относиться къ своимъ освободителямъ отъ ига кочевниковъ. Чахары, какъ тайли къ своимъ поработителямъ ненависть, такъ и продолжали относиться къ нимъ недружелюбно и по водвореніи на новыя мѣста, несмотря на всѣ щедрыя ссуды и пособія. Въ заключеніе нужно сказать, что въ Илійскомъ краѣ со времени его занятія и заселенія китайцами, стала дѣлать поразительные успѣхи мусульманская пропаганда, привлекая въ ряды правовѣрныхъ все новыхъ и новыхъ членовъ. Понемногу все населеніе Или приняло исламъ, и стало относиться къ китайцамъ недружелюбно уже изъ религіозныхъ побужденій, считая послѣднихъ варварами—язычниками. Это явленіе совсѣмъ ускользнуло отъ взоровъ пекинскаго двора, который всю энергію и силы обратилъ на борьбу съ пропагандой христіанства, которая и безъ того не имѣла успѣха, несоотвѣтствуя міросозерцанію китайцевъ.

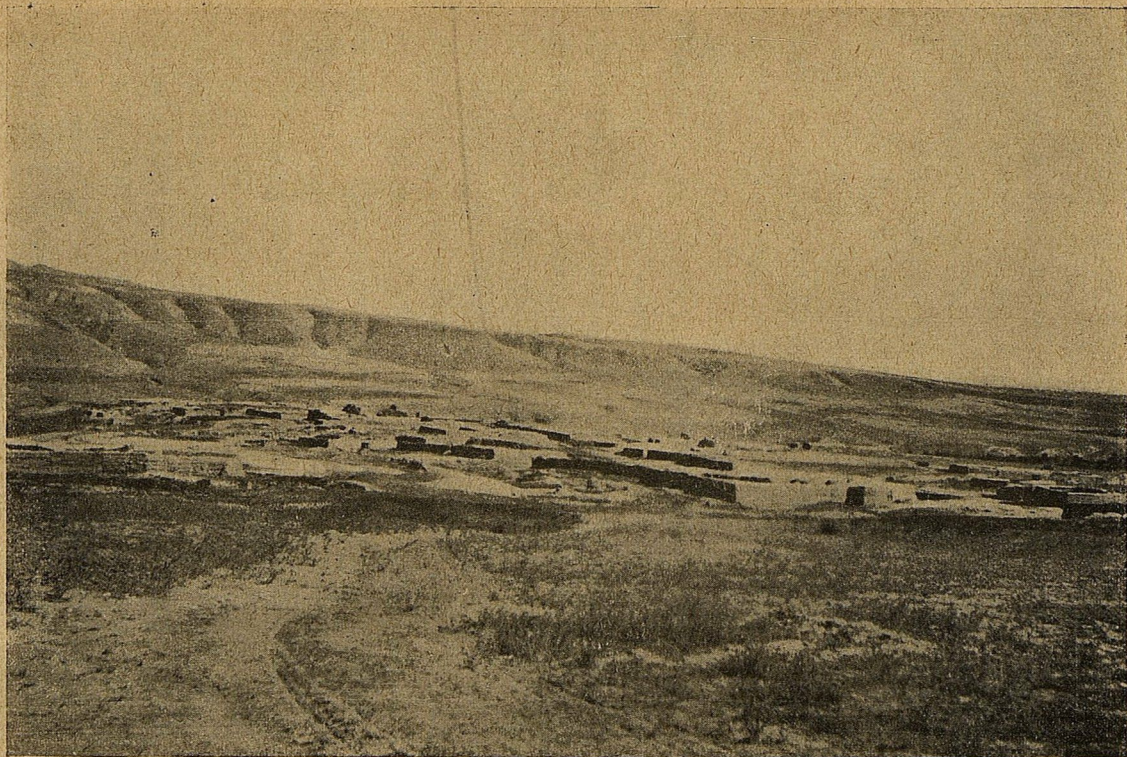
IV.

Дунганское
возстаніе.

Такимъ образомъ, все вмѣстѣ взятое,—т. е. не поправимыя ошибки въ землеустройство при колонизаціи края, неумѣлая дислокація войскъ, неумѣніе объединить и ассимилировать разнородныя племена, сильное распространеніе среди китайскаго населенія ислама ¹⁾ мало по малу подготовило почву для грозныхъ событій, незамедлившихъ разыгратъся въ Илійскомъ краѣ въ 1864 году подъ названіемъ Дунганскаго возстанія, бушевавшаго во внутреннихъ провинціяхъ съ 1862 года и вызвавшаго отпаденіе отъ Китая провинціи Или, Тарбагатая и почти всего Восточнаго Туркестана. Причины возстанія, впрочемъ, исполнѣ точно не выяснены. Идеи мусульманства были всегда такъ близки пониманію азіатскихъ народовъ, что въ значительной мѣрѣ этимъ можно объяснить столь необыкновенныя успѣхи ихъ пропаганды. Кромѣ того они дисциплинировали и сплотили долготѣ разъединенный народъ въ одно стройное религіозно-политическое цѣлос, явившееся въ то же время довольно могущественной и опасной антиправительственной партіей. Такихъ, принявшихъ исламъ, называли Дунганамъ, а правительство манчжурской династіи смотрѣло на нихъ, какъ на ниже стоящихъ противъ прочихъ гражданъ имперіи—буддистовъ.

Поэтому они были ограничены въ правахъ и обложены не въ примѣръ большимъ количествомъ

¹⁾ Статья пр. Васильева „О движеніи магометанства въ Китаѣ“, прочитанная на актѣ Петр. Университета.



Угольные копи въ бассейнѣ р. Гилликчи.

податей не только въ сравненіи съ господствующими въ Китаѣ народностями, но и съ покоренными племенами. Кромѣ этого, правительство вмѣшивалось и во внутренній распорядокъ дунганской жизни, желая ослабить религіозно-нравственное различіе между ними и прочими частями населенія имперіи. Такъ, были изданы декреты объ обязательномъ ношеніи косы, китайскаго національнаго платья, для женщинъ—имѣть уродливыя ноги; а также было сдѣлано нѣсколько опытовъ заставить дунганъ отдавать своихъ дочерей за китайцевъ. Эти утѣсненія, чрезвычайно оскорблявшія мусульманъ, только раздражили ихъ и заставили еще больше сплотиться. Вмѣстѣ съ этимъ сознаніе своей силы и нравственнаго превосходства надъ невѣжественными язычниками давало дунганамъ возможность находиться въ совершенно исключительныхъ условіяхъ: правительство не вмѣшивалось въ административное управленіе сильной дунганской общины ¹⁾, центръ которой былъ въ провинціяхъ: Гань-су, Шень-си, Юнь-ани, Гуй-чжоу сѣвернымъ склонамъ Тянь-Шаня и провинціи Или, гдѣ дѣлами правилъ имѣвшій значеніе духовнаго главы дунганъ „Имамъ“. Представителемъ же правительства былъ лишь одинъ чиновникъ (приставъ) безъ строго опредѣленныхъ обязанностей. Такимъ образомъ, какъ видно, наилучшимъ способомъ была создана почва и обстановка для всякихъ противуправительственныхъ вѣяній. Къ тому же, надо сказать, между дунганамъ и китайцами-буддистами естественно существовали родствен-

¹⁾ Люди, знающіе Китай опредѣляютъ приблизительно цифру дунганъ 30.000.000, кромѣ магометанъ Туркестана.

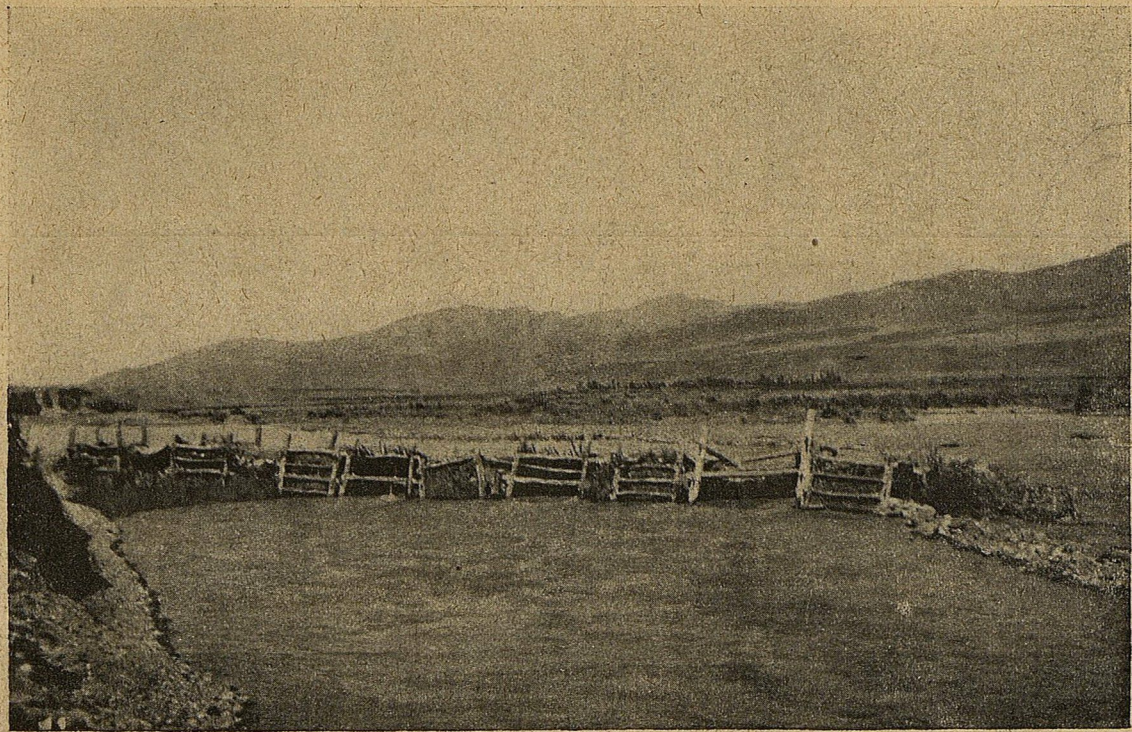
ныя связи—обстоятельство всегда учитываемое во взаимоотношеніяхъ азіатскихъ народовъ,—слѣдовательно и здѣсь объединявшее до нѣкоторой степени ихъ, особенно въ отношеніи недовольства правительствомъ одинаково чуждой, какъ тѣмъ, такъ и другимъ, манчжурской династіи. Дунгане имѣютъ китайскій типъ лица, говорятъ на китайскомъ языкѣ, носятъ китайскую одежду. Къ религіи они очень ревностны и отличаются крайней набожностью. Въ дунганскихъ мечетяхъ молитвы читаются на арабскомъ языкѣ, а всѣ подстрочныя примѣчанія къ нимъ въ книгахъ на китайскомъ. Согласно мусульманскому закону, они подстригаютъ усы, не пьютъ вина, не курятъ и не ѣдятъ свинины. По характеру они очень походятъ на природныхъ китайцевъ, крайне вспыльчивы, заносчивы въ спорахъ и нерѣдко, когда страсти разгораются, хватаются за ножи, иногда, пуская ихъ въ дѣло, довольно безжалостны и жестоки. Отъ природы они очень склонны къ торговлѣ и веденію разнаго рода торгово-промышленныхъ предпріятій. Во всей средней Азіи они пріобрѣли репутацію очень честныхъ, особенно въ торговыхъ дѣлахъ. Вслѣдствіе этого цѣннаго качества китайское правительство очень охотно назначало дунганъ на полицейскія должности, и можно себѣ представить каково было его разочарованіе послѣ, когда пришлось расхлебывать результаты своей же безразсудной внутренней политики. Недовольство дунганъ правительствомъ иногда проявлялось въ возстаніяхъ, происходившихъ въ большой дунганской общинѣ „Саларъ“, но эти возстанія большей частью оканчивались какъ то глухо и ни въ чью. Но вотъ одинъ, весьма обыденный въ мѣстной жизни, случай электрической искрой пробѣжалъ по нервамъ салар-

цевъ и забушеваль мятежь. Въ городъ Сингань-фу, принадлежавшемъ къ провинціи Шань-си, жили два богача: одинъ манчжуръ, другой дунганинъ. Послѣдній велъ очень большое торговое дѣло и, между прочимъ, покупаль скоть у перваго на ямбы ¹⁾. Такъ какъ торговые обороты были очень велики, то дунганинъ пользовался самымъ широкимъ кредитомъ, между прочимъ, и у манчжура и расплату производилъ по прошествіи нѣкотораго времени. Однажды дунганинъ отказался уплатить манчжуру свой долгъ. Послѣдній публично его оскорбилъ и дунганинъ въ одно мгновенье, прежде чѣмъ кто-либо изъ собравшейся базарной толпы, разиня рты смотрѣвшей на ссору, распоролъ саблей животъ своему кредитору, который въ своей средѣ пользовался громаднымъ вліяніемъ. Поэтому его единоплеменники подстерегли убійцу, убили его, а имущество разграбили. Это все послужило какъ бы сигналомъ для общей уличной рѣзни между жителями Сингань-фу — дунганями и манчжурами. Верхъ взяли, какъ наиболѣе здоровые духовно и физически, первые и вырѣзали всѣхъ до одного человѣка своихъ противниковъ. Вѣсть объ этомъ съ быстротой молніи облетѣла всѣ сосѣднія провинціи и въ Сингань-фу явился нѣкто Сохунжанъ, молодой человѣкъ 21 года, сынъ крайне популярнаго среди дунганъ политически-религіознаго проповѣдника враждебныхъ пекинскому двору идей, и принялъ главное начальство и предводительствованіе надъ мятежниками. Какъ только до императора дошла вѣсть о новой грозѣ, былъ посланъ отрядъ въ 1.000 человѣкъ манчжуръ для наведенія

¹⁾ Ямбы — слитокъ серебра теперь на наши деньги 150 руб.

порядка. Изъ этого видно, что правительство совсѣмъ не отдавало себѣ отчета въ происходящемъ и не понимало, что ему приходится бороться съ весьма грознымъ явленіемъ, возстаніемъ чуть не всего мусульманскаго міра противъ язычниковъ. Вѣдь, какъ только мусульмане зашевелились въ Саларѣ, гдѣ больше всего жило дунгань, оттуда направились въ разныя мѣста самыя вліятельныя духовныя лица для пропаганды священной войны среди правовѣрныхъ противъ манчжурь. Они проповѣдывали, что настало время борьбы съ язычниками, борьбы до ихъ истребленія или обращенія ихъ въ мусульманство. Какъ и слѣдовало ожидать, отъ посланнаго отряда, лишь только онъ приблизился къ городу, не осталось ни одного человѣка. Послѣ этого была послана въ Сингань-фу карательная экспедиція въ 10.000 человѣкъ войска, но и ее постигла та же участь, что и первый небольшой отрядъ. Тогда Богдыханъ Ижень-хань послалъ противъ мятежниковъ, число которыхъ все росло и росло, 40.000 армію хорошо обеспеченную продовольствіемъ и предметами боевого снаряженія, но вышедшіе навстрѣчу ей дунгане совсѣмъ истребили ее, захвативъ богатую добычу. По примѣру Саларской общины всѣ мужчины должны были посвятить себя общему дѣлу: идти на войну, не взирая на возрастъ и физическіе недостатки, а имущество нести въ мечети.

Первоначально у инсургентовъ не было никакого оружія, кромѣ развѣ самага примитивнаго, но общее воодушевленіе давало имъ возможность, не унывая, съ надеждой на помощь Аллаха и молитвы великаго пророка, идти на врага, одерживая побѣды и захватывая новую добычу. Совсѣмъ случайно, между дунганями на-



Голова Арыка Акъ-Устэнь.

шелся мастеръ, который попробовалъ сдѣлать деревянную пушку, съ которой былъ произведенъ опытъ, показавшій ея пригодность для военныхъ цѣлей. Тогда было заготовлено много такихъ орудій, изъ которыхъ каждое выдерживало только до семи выстрѣловъ, но тѣмъ не менѣе оказавшихъ неоцѣнимыя услуги при взятіи городовъ и крѣпостей, гдѣ захватывалась ужъ настоящая артиллерія. Довольно скоро въ руки инсургентовъ перешли всѣ города Шанъ-си. Изъ средствъ, собранныхъ въ мечетяхъ, было образовано нѣчто въ родѣ военнаго фонда, назначеніе котораго было давать средства на военные нужды, содержаніе воиновъ и ихъ семей въ продолженіи всей войны. Суммы распределялись по находящимся при мечетяхъ кассамъ, а кромѣ того, въ провинціи ими были образованы въ Новой Кульджѣ и Баяндаѣ центральныя кассы, куда поступали % % отчисленія изъ всѣхъ другихъ кассъ, а также и вся военная добыча. При мечетяхъ были образованы военно-продовольственные склады, изъ которыхъ каждый получалъ оружіе, одежду, продовольствіе для себя и своей семьи. При мечетяхъ же были устроены госпитали, гдѣ лечились раненные, тамъ же находился и штабъ. Повиновеніе начальству требовалось безусловное, въ случаѣ же нарушенія его, виновный подвергался смертной казни. Этимъ же способомъ карался грабежъ въ собственную пользу, такъ какъ каждымъ военная добыча должна была быть представляема въ мечеть и общій фондъ. Начальники никакими особыми преимуществами не пользовались и получали такое же содержаніе, какъ и нижніе чины. Завоеывая новые города и мѣстности, дунгане вводили свое управленіе, магометане снимали китайское платье и одѣвали сартовское, ку-



мирни разрушались, дѣтей отдавали въ мечети мусульманскимъ законоучителямъ, язычниковъ дѣлали рабами, принявшихъ же исламъ удостоивали всѣхъ правъ гражданства, и только отъ женщинъ не требовалось перемѣны религіи. Успѣхи дунганъ первоначально намѣтились на сѣверо-Тянь-Шаньской линіи, послѣ того какъ въ Урумчійскій округъ изъ центра Имперіи прибыли мусульманскіе эmissары. Здѣсь въ гарнизонѣ правительственныхъ войскъ было много дунганъ въ средѣ офицеровъ и нижнихъ чиновъ, а поэтому становится понятнымъ, что религіозно-революціонная пропаганда имѣла необыкновенный успѣхъ. Лѣтомъ 1864 года войска, предводительствуемая своими офицерами, взбунтовались противъ манчжурскихъ властей, взяли Урумчи, городъ сожгли, а манчжурское населеніе вырѣзали ¹⁾. Отсюда инсургенты двинулись на западъ въ Минасы, который очень скоро палъ подъ ихъ натискомъ. Завладѣвъ здѣсь небольшою артиллеріей, они продолжали двигаться дальше на Каръ-Кара-усу, занявъ который они отрѣзали Кульджу отъ центра Имперіи и Пекина, такъ что ей неоткуда было уже ждать помощи. Илійскій губернаторъ выслалъ противъ нихъ изъ Новой Кульджи войско, которое потерпѣло поражение и отступило черезъ Талкинскій проходъ къ Баяндаю. Въ результатъ этой неудачи правительственныхъ войскъ, началось броженіе среди дунганъ и сартовъ въ Илійской провинціи. Другая партія инсургентовъ двинулась изъ Урумчи на югъ черезъ Тянь-Шанскій хребетъ въ Туркестанъ. Первымъ дѣломъ они подошли

¹⁾ По запискѣ Захарова манчжуръ и китайцевъ было вырѣзано 130.000 человекъ.

къ Кучѣ, гдѣ къ нимъ присоединились мѣстные мусульмане и часть китайскаго гарнизона. Безъ труда они взяли нѣсколько городовъ, каждый разъ сопровождая это поголовной рѣзней. Мусульманамъ, оставшимся равнодушными къ борьбѣ съ язычниками и ненавистными поработителями предлагали или раздѣлить участь манчжуръ или присоединиться къ общему дѣлу. Разбивъ опять правительственныя войска, высланныя имъ навстрѣчу изъ Аксу, они взяли городъ, захвативъ, такимъ образомъ, крайне важный стратегическій пунктъ, гдѣ пересѣкаются пути изъ Кульджи, Кашгара, Хотана и Кучи. Занявъ городъ, дунгане двинулись къ Яркенту, который оказалъ, довольно слабое сопротивленіе, и толпы мятежниковъ, одушевленные удачами шли все дальше и дальше, понемногу завоевавъ почти все земли Туркестана. Въ Кульджѣ возстаніе вспыхнуло въ августѣ того же 1864 года, когда успѣхи дунганъ въ сосѣднихъ провинціяхъ уже намѣтили и исходъ всей борьбы. Правда, броженіе и несерьезныя безпорядки замѣчались и раньше: такъ на примѣръ, въ 1863 году произошло возмущеніе въ поселкахъ района Хоргоса, но оно было скоро и легко ликвидировано Илійскимъ губернаторомъ, хотя тайное недовольство далеко еще не удалось уничтожить. Но въ началѣ рокового 1864 года, правда, позже чѣмъ слѣдовало, пекинское правительство, понявъ, наконецъ, въ какомъ незавидномъ положеніи оно находится, разослало своимъ губернаторамъ секретное предписаніе истребить, всѣхъ дунганъ. Куда это предписаніе и не дошло, куда пришло слишкомъ поздно, въ Кульджу же оно дошло лишь въ августѣ, такъ какъ шло кружнымъ путемъ черезъ русскіе предѣлы. Получивъ его



губернаторъ созвалъ на совѣщаніе мѣстное чиновничество и важныхъ представителей другихъ городовъ края. Несмотря на то, что пришлось затронуть довольно щекотливые вопросы, не было принято всѣхъ мѣръ, чтобы предметъ этого совѣщанія остался тайной. Губернаторскій слуга, дунганинъ по происхожденію, подслушалъ, о чемъ говорили сановники и поспѣшилъ дать знать своимъ единовѣрцамъ о грозящей имъ опасности, послѣ чего они стали уже открыто готовиться къ возстанію. Слухи о причинахъ, взволновавшихъ дунганъ, наконецъ, дошли, до губернатора, который, желая ихъ успокоить, поспѣшилъ отправиться въ мечеть, чтобы лично завѣрить ихъ въ неосновательности распространявшихся слуховъ, но старшины надѣлали ему грубостей, да и, чувствуя крайне сгущенную атмосферу, онъ поспѣшилъ какъ можно скорѣе, ретироваться изъ города. Въ этотъ же день, часовъ въ девять вечера, началась уличная рѣзня, а къ двумъ часамъ ночи перешла въ районъ крѣпости, площадь которой имѣла пять верстъ въ окружности. Рѣзня длилась двѣнадцать дней, пока не подошли къ городу войска, и плохо вооруженнымъ дунганамъ пришлось бѣжать въ старую Кульджу и окружающія ее поселенія транчей ¹⁾, гдѣ они укрѣпились у пикета Да-ди-во-пу, въ тридцати верстахъ отъ новой Кульджи. Въ это время изъ Суйдинъ-чэна, гдѣ находился Китайскій военный штабъ края, пришло извѣстіе, что онъ осажденъ мятежниками и находится въ крайне безвыходномъ положеніи. Губернаторъ послалъ ему на выручку небольшой отрядъ, который

¹⁾ Транча—отъ слова „Тарань“,—просто, названіе полурабовъ, высланныхъ на мѣста китайцами въ 1759 году.



Группа русских переселенцев на урочищѣ Б. Джиргаланъ въ Илійскомъ краѣ.
1. Семёнъ Лавреновъ; 2. Иванъ Кузнецовъ.

безъ труда справился съ своей задачей. Китайцы уже считали дѣло дунганъ окончательно проиграннымъ и съ полной увѣренностью въ успѣхъ выступили противъ Да-ди-во-пу. Въ началѣ боя счастье улыбнулось правительственнымъ войскамъ, которымъ сначала удалось занять господствующее положеніе, но затѣмъ мятежники стремительнымъ контръ-ударомъ, прорвавъ фронтъ противника и опрокинувъ сзади стоящія части, кого могли истребили, остальныхъ обратили въ бѣгство, такъ что и губернаторъ еле-еле спасся въ цитадели Новой Кульжи, потерявъ, кромѣ всего остального, всю артиллерію, доставшуюся инсургентамъ, къ которымъ теперь смѣло пристали таранчи и всѣ тѣ, кто боялся это сдѣлать раньше. Понемногу китайцы теряли все новые и новые города и крѣпости, изъ которыхъ три наиболѣе сильныхъ Тургенъ, Чимъ-Пандзы и Баяндай, раньше чѣмъ можно было ожидать, попали въ руки дунганъ. Въ непрерывной борьбѣ китайцы все болѣе и болѣе теряли силы. Ссылные, считавшіеся всегда самой лучшей китайской милиціей, разбѣжались очень скоро. Солоны и Сибэ перешли на сторону мятежниковъ и были пощажены при условіи перехода въ мусульманство. Такимъ образомъ, въ продолженіи весны и лѣта 1865 года и зимы предшествовавшего, почти вся страна перешла въ руки инсургантовъ и осенью 1865 года они приступили къ блокадѣ цитадели Новой Кульджи. Осада длилась долго, пока въ началѣ 1866 года гарнизонъ, страдавшій отъ недостатка припасовъ, не завелъ переговоровъ о мирѣ, прося только пощадить ему жизнь. Осаждающіе же — требовали безусловной сдачи. Во время этихъ долгихъ переговоровъ крѣпость все время обстрѣливалась, была раз-

рушена башня у главныхъ вѣротъ, черезъ тихо подведенный подкопъ было взорвано два бастіона и черезъ образовавшуюся брешь инсургенты ворвались внутрь и уничтожили почти всѣхъ защитниковъ и мирныхъ жителей. Китайскій чиновникъ Лю-цунь-хань, свидѣтель всего происходившаго въ провинціи восклицаетъ: „Или со всѣми мѣстностями вдругъ пропала, яшма и булыжникъ ровно растрескались, злакъ и плевелы смѣшались“... Много лѣтъ спустя путешественникъ Альфераки, проѣзжая по развалинамъ Новой Кульджи, былъ глубоко пораженъ представившимся зрѣлищемъ: на улицахъ, по всѣмъ признакамъ, когда-то очень богатаго города валялась масса скелетовъ, какъ взрослыхъ, такъ и дѣтей, причемъ эти скелеты представляли цѣлыя груды, и лишь птицій хоръ въ густыхъ заросляхъ, понемногу образовавшихся въ покинутомъ городѣ, оживлялъ это мертвое царство. Явившись съ паденіемъ Новой Кульджи полными хозяевами края, дунгане порядка въ немъ не ввели, настоящаго управленія не было, царила полная анархія со всѣми свойственными ей безобразіями, которыми, казалось, не будетъ и конца.

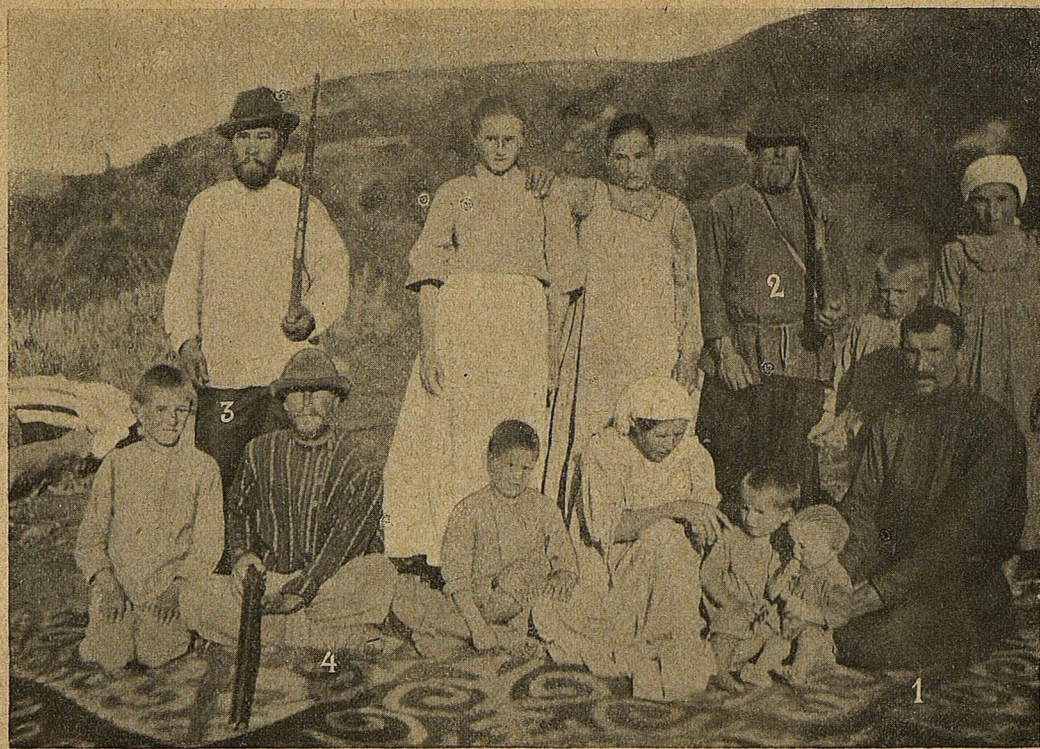
V.

Занятіе Илійскаго края русскими, его обратная передача Китаю и событія въ немъ за послѣднее время.

Это, а также необходимость спасти нашу восточно-азиатскую торговлю и заставило наше правительство занять край. Первоначально предполагалось возвратить его Китаю, какъ только въ немъ водворится порядокъ, но, такъ какъ населеніе и руками и ногами отбивалось отъ своихъ недавнихъ повелителей, самымъ серьезнымъ образомъ обѣщая учинить съ ними обычную расправу или какъ-нибудь покончить съ собой, рѣшили возвра-

тять его лишь тогда, когда китайское правительство, подавивъ смуты внутри имперіи, приблизить свои границы къ нашимъ. Наши войска заняли Кульджу въ 1871 году и въ пять дней водворили полный миръ и порядокъ. Мѣстное населеніе сразу стало вполне доброжелательно относиться къ русскимъ. Особенно его поразила гуманность, проявленная нашими войсками при занятіи Кульджи. Тотъ же Лю-цунь-хань пишетъ: „Взявъ городъ никому не было сдѣлано вреда, даже травкѣ, ни одному деревцу, курицѣ или собакѣ“. Поэтому понятно, что русскіе сразу завоевали симпатіи и преданность туземнаго населенія, которыми и пользовались все время нашего господства въ краѣ. Населеніе совсѣмъ свыкло съ новымъ крайне удобнымъ для него режимомъ, и когда въ 1882 году Кульджа была возвращена Китаю, около пятидесяти тысячъ таранчей и дунганъ, не желая снова возвращаться подъ власть ненавистнаго имъ народа, переселилось въ нашу Семирѣченскую область, при чемъ были водворены въ Пишпекскомъ уѣздѣ. Обратная же передача края Китаю произошла при слѣдующихъ обстоятельствахъ. Назначенный въ 1867 году генераломъ губернаторомъ Гань-су, Шень-си и Джунгаріи извѣстный полководецъ Цзо - Цзунътонъ, по немногу усмиривъ отложившіяся провинціи и прочія земли Восточнаго Туркестана, послѣ долгой осады взялъ городъ Манась и приблизилъ, такимъ образомъ, границы своего отечества къ нашимъ восточнымъ. Китайцы, какъ только поняли, что они опять твердой ногой вступили на вновь завоеванныя земли, немедленно потребовали возвращенія Кульджи. Наши дипломатическіе пред-

ставители въ Пекинѣ проявили въ этомъ случаѣ много инициативы во вредъ собственнымъ русскимъ интересамъ, и переговоры о передачѣ края начались. Въ Петроградъ прибылъ китайскій сановникъ Чунъ-хоу, который и заключилъ въ 1879 году въ Ливадіи договоръ, по которому Кульджа возвращалась Китаю. Договору этому однако не суждено было войти въ силу, такъ какъ Пекинъ, по проiscaмъ противъ Чунъ-хоу, договоръ этотъ не утвердилъ и Китай началъ готовиться къ войнѣ съ Россіей, которую предотвратили значительныя наши силы, стянутыя къ Кульджѣ, а также и экономическія соображенія со стороны Китая. Наши силы, подъ командой ген. Колпаковского, состояли изъ 45 ротъ, 33 сотенъ при 46 орудіяхъ. Въ походѣ принималъ участіе только-что покинувшій свой постъ генераль-губернаторъ Туркестана Куропаткинъ, тогда еще полковникъ. Нельзя не отмѣтить, что А. Н. Куропаткину мы много обязаны выясненіями стратегическаго значенія Илійскаго края, подробной съемкой сѣвернаго района и изученіемъ проходовъ Талкинскаго хребта. Несомнѣнно, что оцѣнка края ген. Куропаткинымъ, какъ опытнымъ администраторомъ и стратегомъ, могла бы явиться въ свое время крайне цѣнной и, возможно, что рѣшающей... Въ результатѣ этого похода и экономическихъ соображеній, руководившихъ китайцами, военныхъ дѣйствій не послѣдовало, и въ Петербургъ пріѣхалъ изъ Пекина Маркизь Цзенгъ, который и заключилъ 12 февраля 1881 года петербургскій договоръ. Войска же наши ушли изъ Кульджи только въ 1883 году, чтобы обезпечить желающимъ выселиться въ наши предѣлы полную возможность привести это желаніе въ исполненіе. Пришедшіе изъ центра Имперіи



Група рускиѣхъ переселенцевъ на урочищѣ В. Джиргаланъ въ Илійскомъ краѣ.
1. Семень Блиновъ; 2. Дмитрій Клеувъ; 3. Иванъ Фроловичевъ; 4. Сынъ Семена Лавренова.

подъ начальствомъ дзянь-дзюня Цзинь въ Илійскій край войска сразу смели всё слѣды русской культуры. Кульджа опустѣла: постройки въ русской части города разбирались, а лѣсъ сплавлялся по Или къ Борохудзиру, въ пятнадцать верстахъ на востокъ отъ котораго основался городъ Джаркентъ. Также была уничтожена русская деревянная церковь. Водворившись въ краѣ китайцы образовали военное управленіе съ военнымъ губернаторомъ во главѣ и, казалось бы, что наступили миръ и тишина на много лѣтъ; но вышло совсѣмъ не такъ. Пришедшія съ дзянь-дзюнемъ Цзинемъ войска были настолько дезорганизованы и грабили населеніе, вызывая этимъ справедливый ропотъ и возмущеніе, что въ видѣ особой мѣры для умиротворенія страны богдыханъ издалъ указъ, гдѣ велѣлъ взбунтовавшіеся въ нѣкоторыхъ городахъ, и между прочимъ въ Суйдинѣ въ 1885 году, войска распустить. Черезъ три года въ 1888 году въ Суйдинѣ опять вспыхнулъ бунтъ, длившійся три дня. Причиной его была реформа управленія краемъ, подобно внутреннимъ провинціямъ Китая. Въ Кульджу были вызваны Даотай, Окружной Начальникъ, и 2 уѣздныхъ, которые должны были завѣдывать гражданской частью, и тѣмъ ограничивали власть Цзянь-Цзюня. Послѣдній всѣми мѣрами боролся противъ этого, и въ результатъ такого двоевластія вспыхнулъ, какъ говорилось, бунтъ солдатъ. Въ 1896 году въ Илійскомъ краѣ едва не вспыхнуло снова дунганское возстаніе, начавшееся въ Урмчи и Манасѣ, но эта вспышка скоро была ликвидирована губернаторомъ Чанъ-Гэномъ. Въ 1900 году край снова пережилъ нѣсколько тревожныхъ моментовъ, явившихся отзвукомъ волненій на востокѣ Китая.

Вслѣдствіе тревожныхъ сообщеній нашего консула, въ Илійскій край были посланы значительныя военныя силы, но безукоризненно корректное и предупредительное на этотъ разъ отношеніе китайцевъ спасло для нихъ край. Послѣ этого наступило сравнительно продолжительное успокоеніе, какъ въ 1910 году разразилась борьба между Даотаемъ—представителемъ гражданскаго Урумчинскаго управленія и Цзянь-Цзюнемъ, который и былъ убитъ. Послѣ этого населеніе стало выказывать признаки неповиновенія, а дунгане напали на Суйдинъ, убили нѣсколькихъ представителей власти, разграбили арсеналь и продовольственные склады и забрали власть въ свои руки. Такое положеніе вещей повело къ новому возстанію, которое разразилось въ 1913 году въ Курэ. Возстаніе это кончилось поголовнымъ убійствомъ всѣхъ противниковъ Урмчійской власти и лишь немногимъ удалось спастись въ русскіе предѣлы.

Лѣтомъ 1916 года Илійскій край опять переживалъ тревожное время въ связи съ событіями въ нашемъ Туркестанѣ, и туда были подтянуты китайскія войска изъ Урумчи. Такимъ образомъ, вся исторія края говорить о постоянныхъ смутахъ, волненіяхъ и всякихъ неуройствахъ.

Невольно возникаетъ теперь вопросъ, возможна ли вообще колонизація края и такое его устройство, при которомъ мѣстное населеніе могло бы свободно экономически и духовно развиваться, а государство, которому край долженъ принадлежать, стало бы чувствовать себя прочно на своей окраинѣ? Вопросъ этотъ разрѣшится самъ собой, если разсмотрѣть нѣкоторую часть производительныхъ силъ края съ

точки зрѣнія возможности развитія тамъ земледѣлія, скотоводства и промышленности.

VI.

Пригодная для земледѣлія площадь можетъ быть раздѣлена на нѣсколько отдѣльныхъ какъ бы естественно-историческихъ районовъ, сообразно съ ихъ географическими границами, расположеніемъ относительно горъ, абсолютной высотой и климатическими особенностями. Такихъ районовъ во всемъ краѣ намѣчается девять, изъ которыхъ наиболѣе значительные примыкаютъ непосредственно къ рѣкамъ Или, Кунгесу, Текесу и Кашъ.

Пригодная для земледѣлія площадь земли въ Илійскомъ краѣ.

Первый районъ (Кульджинскій) составляютъ земли праваго берега р. Или между рѣкой Хоргосомъ на западѣ и на востокѣ р. Кашъ. Съ сѣвера эта площадь ограничивается Талкинскимъ хребтомъ съ предгорьями и составляетъ, надо полагать, 450.000 дес. удобной земли. Какъ и большинство земель края, большая часть перваго района не используется, хотя вполнѣ благоприятный климатъ и обиліе воды въ рѣкахъ, которыя можно использовать для орошенія легко—безъ особенно большихъ затратъ на гидротехническія сооруженія, должны были, казалось, привлечь населеніе, старавшееся не оставить ни одного клочка земли въ этомъ хлѣбородномъ мѣстѣ не распаханымъ. Раньше, повидимому, это почти такъ и было, въ чемъ, между прочимъ, можно убѣдиться, взглянувъ на двухверстный планшетъ военныхъ топографовъ, на которомъ здѣсь густо показаны раз-

Первый районъ.

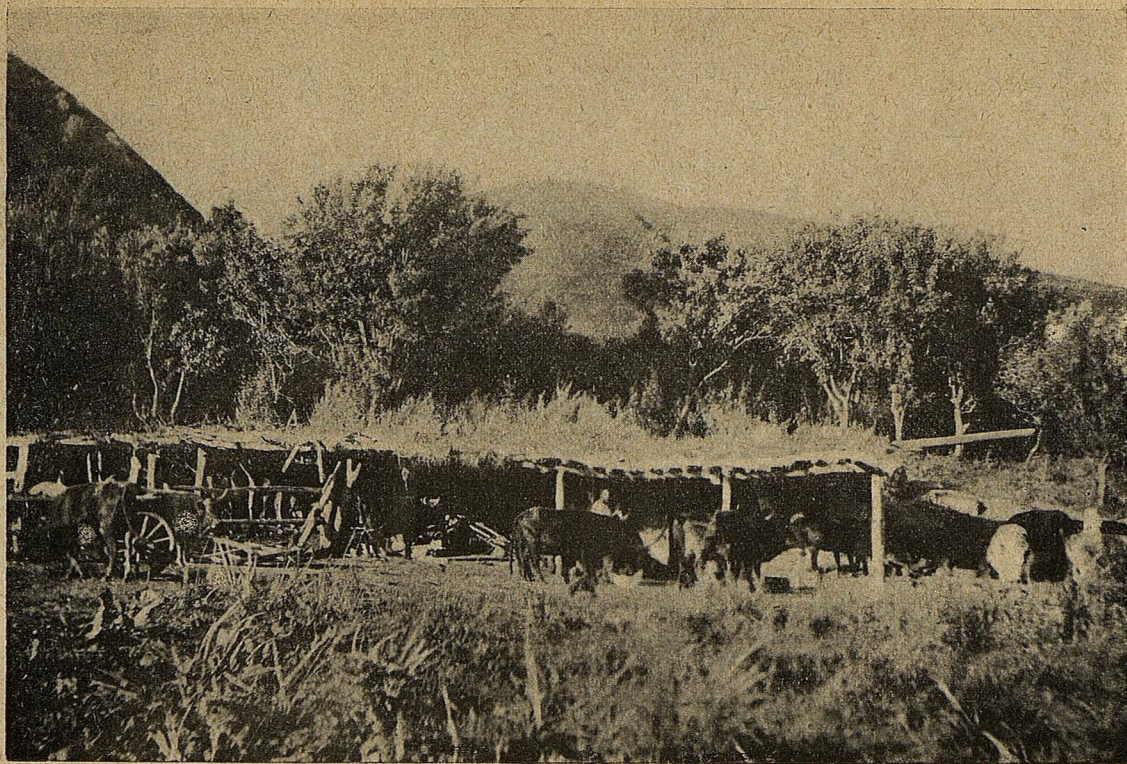
валины разбросанных повсюду поселковъ. Въ настоящее же время населеніе сгруппировано у большихъ городовъ Суйдина, Куре, Кульджи ¹⁾, Чимпанъ-дзи, нѣкоторыхъ другихъ центровъ а также у подошвы и по предгорьямъ Талкинскаго хребта и, наконецъ, на западъ отъ Кульджи по направленію къ р. Кашъ, гдѣ сидятъ исключительно таранчи. Земли между р. Хоргосомъ и почтовой Санто-ходзи съ запада на востокъ и между склонами Талкинскаго хребта и р. Или съ сѣвера на югъ, находящіяся въ пользованіи манчжуръ (солоповъ) ²⁾ используются, главнымъ образомъ, подъ культуру риса, затѣмъ пшеницы и ячменя. Рисовыя поля занимаютъ видимо большую часть обрабатываемой площади и тянутся все время вдоль тракта и иногда видны по сторонамъ.

Кромѣ указанныхъ культуръ, съ довольно большой долей вѣроятности, можно предполагать возможность разведенія въ этомъ мѣстѣ хлопка. Нѣкоторые опыты въ этомъ отношеніи уже были сдѣланы въ Суйдинѣ и Кульджѣ, но, хотя результатъ получился удовлетворительный, практическаго значенія эти опыты не имѣли. Хлопководство же въ данномъ случаѣ явилось бы болѣе доходнымъ предпріятіемъ, чѣмъ разведеніе риса или прочихъ хлѣбовъ.

Между Санто-ходзи и Суйдиномъ земли принадлежатъ китайцамъ и китайскимъ подданнымъ мусульманамъ. Большая площадь, — повидимому, не менѣе ста тысячъ десятинъ, — принадлежитъ богатому,

¹⁾ Кульджа 2.356 фут. надъ уровнемъ моря.

²⁾ Солоны, такъ же какъ Сабинцы, племена родственные Манчжурамъ, поэтому не будетъ большой ошибкой если называть ихъ и другихъ Манчжурами.



Усадба переселенца Семена Блинова на урочище Б. Джиргаланъ
въ Илійскомъ краѣ.

сарту китайскому подданному, Мусабаеву и въ большей своей части используется подъ покосы, а сѣно заготавливается на зиму для прокорма скота, который лѣтомъ пасется въ горахъ у озера Сайрамъ-Норъ ¹⁾. Около предгорій Талкинскаго хребта въ западной части района землю обрабатываютъ таранчи, число которыхъ до передачи Кульджи Китаю было больше, теперь же осталось лишь нѣсколько на половине развалившихся кишлаковъ, и лишь около могилы Чанчаръ-Мула они сидятъ довольно густо. Преданіе говоритъ, что эти таранчи были рабами погребенной здѣсь жены одного популярнаго хана, и, когда Юлдашевъ вывелъ своихъ единоплеменниковъ въ предѣлы нашей Имперіи, то потомки преданныхъ рабовъ не пожелали, какъ-будто, уйти отъ могилы своей госпожи. Дальше на сѣверъ, по предгорьямъ хребта, большую полосу, площадь которой точно опредѣлить крайне трудно (по рассказамъ, до десяти верстъ ширины), занимаютъ брошенные таранчами сады, которые тянутся отъ береговъ рѣки Мазаръ до меридіана развалинъ Баяндая. Полоса эта представляетъ густыя заросли дикой яблони, абрикоса, вишни и разныхъ кустарниковъ. При этомъ видѣ невольно недоумѣваешь, почему населеніе ушло отсюда въ русскіе предѣлы—изъ такого привольнаго мѣста. Между тѣмъ, этотъ ухоть служитъ лучшимъ подтвержденіемъ того, что рассказываетъ намъ исторія о взаимоотношеніяхъ китайцевъ съ туземцами. Дальше, отъ Суйдина до Кульджи, мѣсто въ большей своей части пустоуетъ изъ-за недостатка поливной воды. Слѣды старыхъ каналовъ, орошавшихъ нѣкогда

¹⁾ 5.900 фут. надъ уровнемъ моря.

всю указанную площадь, еще видны ясно и расходятся по таранчинскимъ поселкамъ, нынѣ лежащимъ въ развалинахъ.

Воду Таранчи получали изъ арыка Акъ-Устѣнъ, голова котораго лежитъ въ шести верстахъ внизъ по теченію отъ мѣста выхода р. Кашъ въ Илійскую долину. Каналь этотъ теперь настолько занесенъ, что вода въ немъ почти не доходитъ даже до Кульджи, тогда какъ въ сравнительно недавнее прошлое онъ дѣйствовалъ до Суйдина—почти на девяносто верстъ. Затѣмъ, въ теченіе ряда лѣтъ, голова арыка постепенно поднималась въ отношеніи уровня воды Кашъ, и пропорціонально сокращалась его оросительная мощность. Въ настоящее время всѣ заботы китайскаго правительства направлены къ тому, чтобы отремонтировать эту систему. На ремонтъ канала центральное управленіе Синь - Дзяньской провинціи ежегодно отпускаетъ необходимую сумму, на мѣстѣ дѣлаются попытки пустить воду, но ассигнованія не идутъ дальше кармановъ мѣстной администраціи, а работы всегда кончаются неудачей, за неимѣніемъ опытнаго руководителя. Всѣ же предложенія русскихъ инженеровъ прійти въ этомъ случаѣ на помощь, всегда отклонялись китайскими властями. На сѣверъ, востокъ и югъ отъ Кульджи мѣстность населена довольно густо. На сѣверъ отъ Кульджи кишлаки принадлежатъ Кашгарскимъ сартамъ, а нѣсколько далѣе за ними у предгорій живутъ Манчжуры. Встрѣчаются здѣсь и очень небольшія поселенія Таранчей. Въ этомъ мѣстѣ, которое носитъ названіе Малаго Тогусъ-Торау опять поражаютъ развалины кишлаковъ. Въ настоящее время хорошо обезпечены поливной водой лишь земли Манчжуръ. Каналы

выведены на ихъ пашни изъ рѣки Пилликчи, которая въ лѣтнее время почти цѣликомъ разбирается по арыкамъ. Послѣ Манчжуръ воду изъ указанныхъ каналовъ получаетъ уже остальное населеніе, которому, правду сказать, часто ея уже не хватаетъ, или поливъ приходится производить съ большимъ опозданіемъ, отчего сплошь и рядомъ можно видѣть выгорѣвшія поля. Но острая нужда въ волѣ среди кашгарскихъ сартовъ и таранчей вовсе не указываетъ на недостатокъ въ ней, а лишь на неумѣлое и пристрастное распредѣленіе ея между разноплеменнымъ населеніемъ. Китайская администрація всегда отдаетъ предпочтеніе своимъ единоплеменникамъ. Особенно страдаютъ отъ подобнаго отношенія русскіе подданные, которымъ часто не даютъ необходимаго количества воды. На этой почвѣ между ними и китайскими подданными происходятъ конфликты, кончающіеся иногда убійствами. Такъ, въ маѣ въ районѣ Хоргоса споръ между указанными частями населенія кончился убійствомъ русскаго аксакала. Отношенія настолько обострились, что консуль нѣсколько разъ сносился съ военнымъ губернаторомъ Семирѣченской области телеграммами, причемъ не исключалась даже возможность прихода нашего отряда къ китайской границѣ. Второй конфликтъ произошелъ въ іюнѣ этого же года въ сел. Ма-ма-я-юзъ, гдѣ русскій подданный таранчинецъ убилъ китайскаго. Это два наиболѣе крупныхъ происшествія, надѣлавшія шума, а мелкихъ столкновеній, разрѣшающихся сравнительно мирно, что называется, нѣсть числа. Возвращаясь же къ описанію перваго района, нужно отмѣтить, что все пространство на востокъ отъ Кульджи и до р. Кашъ наиболѣе населенное мѣсто. Населеніе составляютъ

преимущественно таранчи и богатые кульджинскіе торговцы въ своихъ займахъ. Займки занимають довольно значительныя площади,—обычно же каждый беретъ себѣ столько десятинъ, сколько онъ по достатку въ состояніи обработать. Поэтому нѣкоторые богатые таранчи распахиваютъ до двухсотъ десятинъ, тогда какъ обѣднота—только одну, двѣ и до пяти десятинъ. Орошеніе здѣсь особыхъ затрудненій не представляетъ, такъ какъ изъ р. Кашъ выходятъ столь большіе каналы, какъ Акъ-Устѣнъ, Арустѣнъ и Байтокай, доставляющіе населенію вполнѣ достаточное количество воды. Не слѣдуетъ, однако, думать что эти каналы орошаютъ всю площадь, по которой они проходятъ, но несомнѣнно, что если ихъ разработать и усовершенствовать, оросительная ихъ мощность возрастетъ въ нѣсколько разъ.

При рѣшеніи вопроса относительно возможности колонизаціи Туркестана, все время приходилось сталкиваться съ вопросомъ, можно ли оросить намѣченную площадь, и какія затраты на это потребуются. Этотъ вопросъ встаетъ и при разсмотрѣніи колонизаціонныхъ задачъ въ Илійскомъ краѣ.

Какъ можно понять, при разсмотрѣніи карты, территорія перваго района имѣетъ общій наклонъ съ сѣвера на югъ, и всѣ рѣчки и небольшіе источники текутъ именно въ этомъ направленіи со склоновъ Талкинскаго хребта, впадая въ Или или теряясь въ болотахъ и пескахъ. Наибольше значительныя рѣчки, считая съ запада—это Хоргосъ, Кегень, Акъ-су, Махао, Талки, Пилликчи, Борогосумъ, впадающій въ Кашъ, и, наконецъ, самъ Кашъ. Изъ всѣхъ этихъ источниковъ взято много каналовъ, но ни одинъ изъ нихъ не имѣетъ намека на



Землянка переселенца Семена Блинова на урочище Б. Джиргаланъ
въ Илійскомъ краѣ.

какое-либо техническое совершенство, и часто на нѣкоторыхъ пашни воды выводится больше чѣмъ нужно, тогда какъ другія страдаютъ отъ ея недостатка. Кромѣ этого совершенно не оборудованъ сбросъ, благодаря чему иногда большія площади подвергаются заболачиванію, какъ, напримѣръ, между Чимъ-панъ-дзи и Суйдиномъ вдоль и ниже почтовой дороги. Всѣ вышеназванные источники проносятъ въ годъ, надо полагать, не менѣе одного миллиарда куб. саж. воды,—иначе говоря, количество вполне достаточное для орошенія перваго района. Правда, пока къ подобнымъ опредѣленіямъ слѣдуетъ относиться осторожно, однако руководствоваться ими необходимо. Нужно также, чтобы съ самаго начала по опредѣленіи зоны богарныхъ земель, выясненіи системы хозяйства, необходимыхъ агрономическихъ мѣропріятій въ краѣ, модуля орошенія и т. под. былъ составленъ планъ орошенія цѣлаго района сразу, а исполненіе его можно производить частями. Эта мѣра спасетъ отъ возможныхъ ошибокъ въ отношеніи равномернаго распредѣленія поливной воды изъ каждаго источника и дастъ возможность разработать системы болѣе совершенно. При этомъ, слѣдуетъ замѣтить, что, можетъ быть, окажется возможнымъ воспользоваться для новой системы существующими теперь туземными арыками, улучшивъ и разработавъ ихъ. Особенно надежды въ этомъ отношеніи можно возлагать на системы арыковъ Акъ-Устѣнъ, Арустѣнъ и Байтокай. Какъ уже упоминалось, китайцы стремятся отремонтировать первый изъ нихъ. Старая его голова поднялась и поэтому они закладываютъ новую въ

пяти верстахъ выше старой. Берегъ, гдѣ имъ приходится производить работы, состоитъ изъ большихъ отложеній гальки, почему голову рветъ, а каналъ заваливаетъ. Несомнѣнно же, что это неудобство легко можетъ быть устранено современными техническими средствами, и тогда ни о чемъ больше печалиться не придется.

Второй районъ.

Второй районъ (Чапчальскій) представляетъ лѣвый берегъ р. Или, между русской границей на западѣ, р. Или на сѣверѣ, на югѣ Чапчальскимъ хребтомъ, а на востокѣ отрогами горъ Узунъ-Тау. Онъ находится въ районѣ работъ партіи по изысканіямъ въ долинѣ р. Или, а потому сравнительно хорошо изученъ. Такъ, сдѣлано нѣсколько метеорологическихъ наблюдений, произведена нивелировка и дано нѣсколько заключеній о возможности въ данномъ мѣстѣ тѣхъ или иныхъ культуръ—между прочимъ хлопка. Оказалось, что разведеніе хлопка уже практикуется, но въ минимальномъ размѣрѣ, а образцы были признаны вполне хорошаго качества. Эти посѣвы хлопчатника были найдены около сибинскаго военнаго поселенія Найманъ Сумуна, вообще же здѣсь, какъ и въ первомъ районѣ, преобладаетъ культура риса, затѣмъ пшеницы, ячменя и въ небольшомъ количествѣ проса. Тамъ, гдѣ среди населенія встрѣчается китайскій элементъ, на ряду съ бахчеводствомъ, процвѣтаетъ огородничество. Орошеніе производится выведенными изъ р. Или каналами, среди которыхъ по величинѣ первое мѣсто занимаетъ арыкъ Чапчаль. Описываемое мѣсто крайне удобно для выведенія каналовъ благодаря значительному уклону, равному 0,6 саж. на каждую версту длины, чѣмъ объ-

ясняется то, что еще во времена далекаго прошлаго туземное населеніе проводило каналы, изъ которыхъ нѣкоторые дѣйствуютъ и понынѣ. Начиная же отъ русской границы такихъ удобныхъ мѣстъ нѣтъ и мы не видимъ ни одного канала. Предгорная полоса и сами предгорья, составляющія сѣверный склонъ Чапчальскаго хребта, представляя отлогіи скаты въ двадцать верстъ, орошаются за счетъ ключевой воды, бѣгущей нѣсколькими рѣчками и ручьями различной величины. Эти рѣчки и ключи используются не только для орошенія, но также, какъ сила для приведенія въ движеніе разнаго рода промышленныхъ заведеній, къ числу которыхъ относятся мельницы и маслобойни. Число тѣхъ и другихъ не велико, но, видимо, вполне достаточно, чтобы удовлетворить потребностямъ округа. Необходимо отмѣтить, что за послѣдніе десять лѣтъ количество воды въ только что упоминавшихся источникахъ сильно уменьшилось, едва ли не на одну треть противъ прежняго, въ связи съ значительнымъ сокращеніемъ площади лѣса въ окружающихъ горахъ. Однако, это обидное явленіе еще поправимо, такъ какъ природой созданы въ этомъ мѣстѣ самыя благоприятныя условія для устройства водохранилищъ. Сравнительно небольшой уклонъ мѣста при достаточной длинѣ позволяетъ рассчитывать устроить въ нѣкоторыхъ мѣстахъ бассейны большой емкости. Выходящія на дневную поверхность земли коренныя породы облегчаютъ задачу по устройству плотины, а отсутствіе въ водѣ насосовъ даетъ возможность надѣяться пользоваться водохранилищемъ большое

число лѣтъ. Кромѣ всего этого, на второй районъ заставляеть обратить вниманіе то, что изъ него отъ урочища Картамъ предполагается взять каналъ и пустить воду въ нашу Семирѣченскую область, гдѣ теперь замѣчается, дающій себя очень чувствовать водяной голодь. Количество земли подлежащее орошенію изъ этого канала пока нельзя считать точно выясненнымъ, но во всякомъ случаѣ оно очень велико и не позволяетъ пренебречь собой въ виду поднимающагося вопроса о земельномъ фондѣ. Вся же площадь второго района, въ количествѣ трехсотъ двадцати тысячъ десятинъ, обѣщаетъ быть цѣликомъ использована въ случаѣ орошенія.

Третій районъ.

Третій районъ (Кашскій) представляется долиной ¹⁾ р. Кашъ, въ которой удобной для земледѣлія земли около ста двадцати тысячъ десятинъ. Населяютъ эту площадь преимущественно таранчи и въ очень небольшомъ, по сравненію съ ними, числѣ, дунгане, обрабатывая, надо полагать, въ общей сложности не больше трети всей площади. Границы района составляютъ: хребетъ Боро-хоро съ отрогами на сѣверѣ и хребетъ Кашъ на югѣ, который въ крайней западной части называется Авраль. Сюда же нужно отнести площадь, заключенную между этими горами и р. Или на югѣ. Последняя въ настоящее время совсѣмъ пустынна и лишь по берегу Или расположено три туземныхъ селенія и одно еще на берегу р. Кашъ. Никакихъ другихъ культуръ, кромѣ пшеницы и ячменя здѣсь не замѣчается, хотя возможно, что условія позволили бы широко

¹⁾ Абсолютная высота 3800—2610 футъ надъ уровнемъ моря.



Усадьба переселенца Семена Лавренова на урочище Б. Джиргаланъ
въ Илійскомъ краѣ.

развить садоводство, можетъ быть и хлопководство, но относительно послѣдняго пока съ увѣренностью говорить что либо трудно.

Къ четвертому району ¹⁾ (Тогусь-Торау), можно отнести урочище Тогусь-Торау, лежащее на лѣвомъ берегу р. Или и заключенное между р. Текесомъ на востокѣ, хребтомъ Чапчаль на югѣ и р. Или на сѣверѣ. Этотъ районъ, вслѣдствіе болѣе выгоднаго мѣстоположенія относительно горъ, по климату болѣе мягкій, чѣмъ первый и второй, занимаетъ площадь въ двѣсти тысячъ десятинъ. Благодаря значительному количеству пустопорожныхъ земель, а главное возможности хорошо его оросить, имѣетъ дѣйствительно широкія перспективы.

Четвертый районъ.

Название Тогусь-Торау, вѣроятно, произошло отъ слова Тогусь-Торанъ, что въ переводѣ на русскій языкъ значитъ девять таранчей. Происхожденіе его нужно отнести къ 1764 году, когда китайцы, завоевавъ Илійскій край у калмыковъ, усиленно занялись его колонизаціей и переселили изъ другихъ мѣстъ Имперіи въ числѣ прочихъ переселенцевъ по девять семействъ таранчей отъ нѣсколькихъ городовъ ²⁾. Мѣстомъ водворенія этихъ таранчей какъ разъ и было это урочище. За это съ лишнимъ лѣтъ съ этого момента таранчинское населеніе сильно увеличилось,

¹⁾ Абсолютная высота въ среднемъ вѣроятно не превышаетъ 2800 ф. надъ уровнемъ моря.

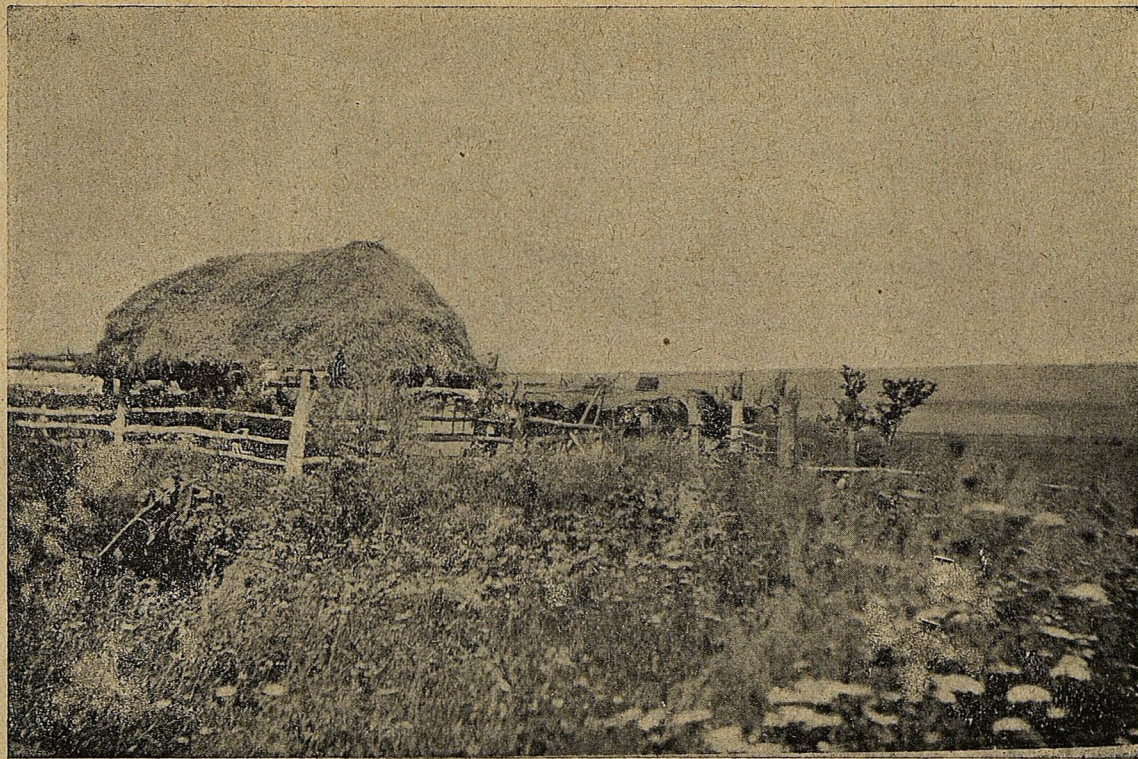
²⁾ Надо отмѣтить, что названіе Тогусь-Торая встрѣчается въ Нарынскомъ Краѣ и Ферганѣ, но тамъ происхожденія этого слова, надо полагать, имѣетъ какое-либо другое основаніе.

поселки ихъ представляли довольно цвѣтущей видъ и площадь обрабатываемыхъ ими земель была значительна. Теперь же на этихъ мѣстахъ видимъ лишь развалины селеній и слѣды старыхъ арыковъ на ихъ пашняхъ. На Тогусъ-Торау осталось въ настоящее время лишь два таранчинскихъ кишлака Терметы и Шаргучи, послѣ того какъ прочее таранчинское населеніе ушло въ Семирѣченскую область, послѣ передачи Илійскаго край Китаю въ 1882 г. Кромѣ жителей этихъ двухъ селеній населеніе урочища составляютъ манчжуры, сибинцы, кашгарскіе сарты, отчасти киргизы, зимовки которыхъ находятся на берегу и по островамъ Или среди густыхъ зарослей камыша и кустарниковъ. Общая же площадь Тогусъ-Торау представляется совсѣмъ мало заселенной, несмотря на плодородіе почвы, благоприятныя для земледѣлія климатическія условія и возможность хорошо обезпечить населеніе поливной водой. Почва является всюду болѣе или мѣнѣе однородной, составляя мощный слой лесса, отложенія котораго на предгорьяхъ или какъ ихъ въ Семирѣчьи называютъ прилавками достигаютъ наибольшей мощности. Болѣе же низменная часть урочища у берега р. Или составляетъ солонцовую степь съ характерной для подобнаго мѣста растительностью. Засоленность убываетъ къ югу отъ р. Или по направленію къ предгорьямъ, а на востокъ видимо сильно уменьшается съ меридіана селенія Терметы. Отъ этого мѣстами, куда доходитъ изъ рукавовъ Или карасуковъ и сбросная вода съ пашень, почва пріобрѣтаетъ болѣе или мѣнѣе сазный (болотистый) характеръ съ зарослями камыша, скрывающими всадника и густымъ покровомъ сочныхъ по грудь человѣку травъ. Мѣсто

это какъ разъ и служить киргизамъ наудобнѣйшими зимовками, гдѣ скотъ ихъ хорошо обезпеченъ кормомъ. Какъ уже упоминалось, климатъ этой части Илійскаго края гораздо мягче климата прочей его западной части, но никакихъ цифровыхъ данныхъ о немъ нельзя дать изъ за отсутствія наблюдений. Однако можно думать, что максимальная температура не превышаетъ, по реомюру $+40^{\circ}$, а минимальная -25° . Суточные же колебанія здѣсь очень значительны. Кромѣ того съ вечера и ночью здѣсь дуетъ сильный восточный вѣтеръ, являющійся преобладающимъ въ теченіе всего года и отличающійся особенной силой зимой. Осадки выпадаютъ преимущественно въ апрѣлѣ и маѣ весной и въ октябрѣ и ноябрѣ осенью, но въ отношеніи ихъ количества одинъ годъ далеко не бываетъ похожъ на предыдущій.

Орошается Токусъ-Торау тремя арыками, выведенными изъ Текеса и ключевой водой у подошвы самихъ горъ. Количество этихъ ключей довольно значительно, но и количество используемой изъ нихъ воды не велико. Селенія Шаргучи и Терметы поливаютъ свои пашни исключительно ключевой водой, а въ Шаргучи есть нѣсколько мельницъ, приводимыхъ въ движеніе тою же ключевой водой. Площадь орошаемыхъ этими ключами земель опредѣлить трудно. Во всякомъ случаѣ она представляется незначительной въ сравненіи съ площадью орошаемой водой изъ Текеса. Самый большой изъ арыковъ, берущій начало у самаго выхода Текеса въ Илійскую долину, называется „манчжурскимъ арыкомъ“, голова котораго прилегаетъ западной своей стороною прямо къ отвѣсной скалѣ, а восточной представляется искусственной насыпью. Размѣръ входнаго отверстія

нужно считать 8 аршинъ ширины и четыре глубины. Для предохраненія арыка отъ излишней воды на головѣ устроено деревянное сооруженіе довольно примитивной конструкціи, запирающее входъ въ арыкъ подвижными щитами. Длина этого арыка 63 версты, а площадь орошаемой имъ земли около 70.000 дес. Раньше этотъ каналъ былъ гораздо длиннѣе, до восьмидесяти верстъ въ длину, теперь же видно только почти совсѣмъ занесенное старое русло когда то большого арыка. Сажень на 50 ниже головы манчжурскаго арыка лежитъ голова другого, въ послѣдствіи раздѣляющагося на два, сибинскаго арыка. На головѣ этого канала никакихъ сооруженій нѣтъ, западной его стороной служитъ полуотлогій берегъ рѣки, а восточную длинная коса, направленная остриемъ вверхъ противъ теченія рѣки. Коса эта является частью естественной отмели, частью искусственно насыпанной плотиной изъ валуновъ и гравія. Въ сажняхъ ста отъ головы, каналъ раздѣляется на два, и верхній получаетъ названіе „сибинскаго“ арыка, а нижній „кашгарлыккаго“. Общая голова этихъ каналовъ имѣетъ шесть аршинъ ширины и вѣроятно аршина 4 глубины. Сибинскій арыкъ имѣетъ въ длину 30 верстъ и орошаетъ, надо думать, около 20 тысячъ десятинъ. Кашгарлыкскій же арыкъ въ длину 15 верстъ и орошаетъ площадь не свыше двѣнадцати тысячъ десятинъ. Такимъ образомъ всѣ три арыка орошаютъ площадь въ сто двѣ тысячи десятинъ, но не слѣдуетъ, однако, думать, что все это пространство используется. По всей вѣроятности, благодаря переложной системѣ хозяйства и части неудобныхъ земель оно, если не на половину, то, во всякомъ случаѣ, значительно меньше указаннаго.



Усадьба переселенца Ивана Кузнецова на урочище Б. Джирголанъ
въ Илійскомъ краѣ.

Кромѣ полива арычную воду используютъ для приведенія въ движеніе мельницъ, которыхъ на всемъ Тогусъ-Торау двѣ-три кромѣ, тѣхъ, которыя въ сел. Шаргучи. Мельницы эти въ одинъ-два постава и въ день каждый изъ нихъ мелеть не болѣе десяти пудовъ. Кромѣ того зимой эти мельницы не работаютъ, такъ какъ въ арыкахъ воды въ это время не бываетъ. Такимъ образомъ, большей части населенія Тогусъ-Торау приходится ѣздить молотъ хлѣбъ либо въ Шаргучи, либо на Джиргаланъ. Какъ было выше сказано, зимой воды въ арыкахъ не бываетъ, такъ какъ головы магистральныхъ каналовъ лежатъ значительно выше зимняго уровня воды въ Текесѣ. Попадаетъ въ нихъ вода лишь съ началомъ половодья въ апрѣлѣ мѣсяцѣ и уходитъ въ началѣ октября. Мельницы пользуются водой въ продолженіи ирригаціоннаго періода внѣ всякой очереди, вообще же очередь полива пашень у населенія существуетъ. Количество же потребной каждому домохозяину воды опредѣляется согласно количеству засѣваемой имъ земли: тому, кто засѣваетъ двадцать десятинъ, даютъ воду на полтора сутокъ, на пятнадцать и десять десятинъ — сутки, на меньшую десяти десятинъ площадь половину сутокъ. Для ремонта системы съ каждаго домохозяина взимается извѣстная плата въ зависимости отъ достатка и на собранную сумму нанимаютъ рабочихъ, преимущественно кашгарскихъ сартовъ, а работы производятъ осенью и весной. Совсѣмъ небольшую площадь земель по склонамъ горъ Ишкиликъ составляютъ богарныя пашни. Весной же всѣ пашни и даже поливныя орошаются исключительно за счетъ атмосферныхъ осадковъ, до появленія воды въ арыкахъ. По общему заключенію Тогусъ-Торау

является однимъ изъ самыхъ благодатныхъ мѣстъ Илійскаго края, давая средніе урожаи отъ 150 до 200 пудовъ пшеницы на десятину, несмотря на первобытные приемы обработки почвы. Весьма возможно, что въ этомъ мѣстѣ, такъ же какъ и въ западной части края, возможно хлопководство. Приходилось слышать, что наши крестьяне не разъ посылали сюда ходоковъ осматривать мѣсто и неоднократно дѣлали попытки здѣсь поселиться, но китайскія власти категорически каждый разъ отказывали имъ въ отводѣ участковъ и водвореніи.

Это стремленіе осѣсть на такомъ благодатномъ мѣстѣ какъ Токусъ-Торау, у нашего крестьянина, невооруженнаго всѣми необходимыми для подобнаго опредѣленія знаніями, есть слѣдствіе проявленія здраваго чутья.

Пятый
районъ.

Пятый районъ ¹⁾ (Кунгесскій) представляетъ долина Кунгеса, и площадь ея равняется тремъ стамъ съ небольшимъ тысячъ десятинъ и представляется со-всѣмъ не заселенной осѣдлымъ элементомъ. Только недалеко отъ перевала Галды, черезъ хребетъ Таспа расположено небольшое поселеніе изъ нѣсколькихъ дворовъ таранчей кашгарскихъ сартовъ и лавкой кульджинскаго торговца сарта, который исполняетъ обязанности аксакала нашихъ подданныхъ мусульманъ. Вся долина принадлежитъ киргизамъ, которые распахиваютъ здѣсь небольшую площадь, засѣвая ее исключительно просомъ, которое родится до трехсотъ пудовъ на десятину. По берегамъ р. Кунгеса большія пространства

¹⁾ Абсол. выс. 3100—2800 футъ надъ уровнемъ моря.

занимаютъ густыя заросли камыша, по островамъ же растительность составляютъ таль, дикая яблоня, абрикось, шиповникъ и нѣк. др. Все это мѣсто цѣликомъ служитъ киргизамъ зимовками. Отличительной чертой долины Кунгеса является обиліе фруктовыхъ деревьевъ. Въ концѣ лѣта фрукты, поспѣвая, сваливаются, образуя на землѣ цѣлыя груды. Въ это время ими хорошо отъѣдаются кабаны, почему среди мѣстныхъ охотниковъ ¹⁾ конецъ сентября считается наиболѣе удобнымъ временемъ для охоты на нихъ. Такое обиліе дикихъ фруктовыхъ деревьевъ, указывая на какія то нѣсколько инныя, чѣмъ въ прочихъ частяхъ края, условія, наводитъ на мысль, что въ этомъ районѣ наиболѣе подходящія условія для развитія садоводства. Поэтому долина Кунгеса должна быть изучена прежде всего съ этой стороны, а именно, насколько она подходитъ для садоводства и какія преимущества она имѣетъ въ этомъ отношеніи предъ другими районами. Въ лѣсахъ прикунгесскихъ горъ приходится видѣть болѣе, чѣмъ гдѣ-либо дикихъ пчель и возможно, что здѣсь успѣшно бы развивалось пчеловодство наравнѣ съ садоводствомъ. Повидимому, ирригація и здѣсь затрудненій не представитъ, такъ какъ частью каналовъ можно использовать оросительную мощность р. Цагмы и благодаря не меньшему, чѣмъ въ нижней части Илійскаго края, уклону мѣста можно рассчитывать вывести желаемое число каналовъ изъ самого Кунгеса. На всѣхъ ходаковъ, не разъ посѣщавшихъ Илійскій край, долина Кунгеса

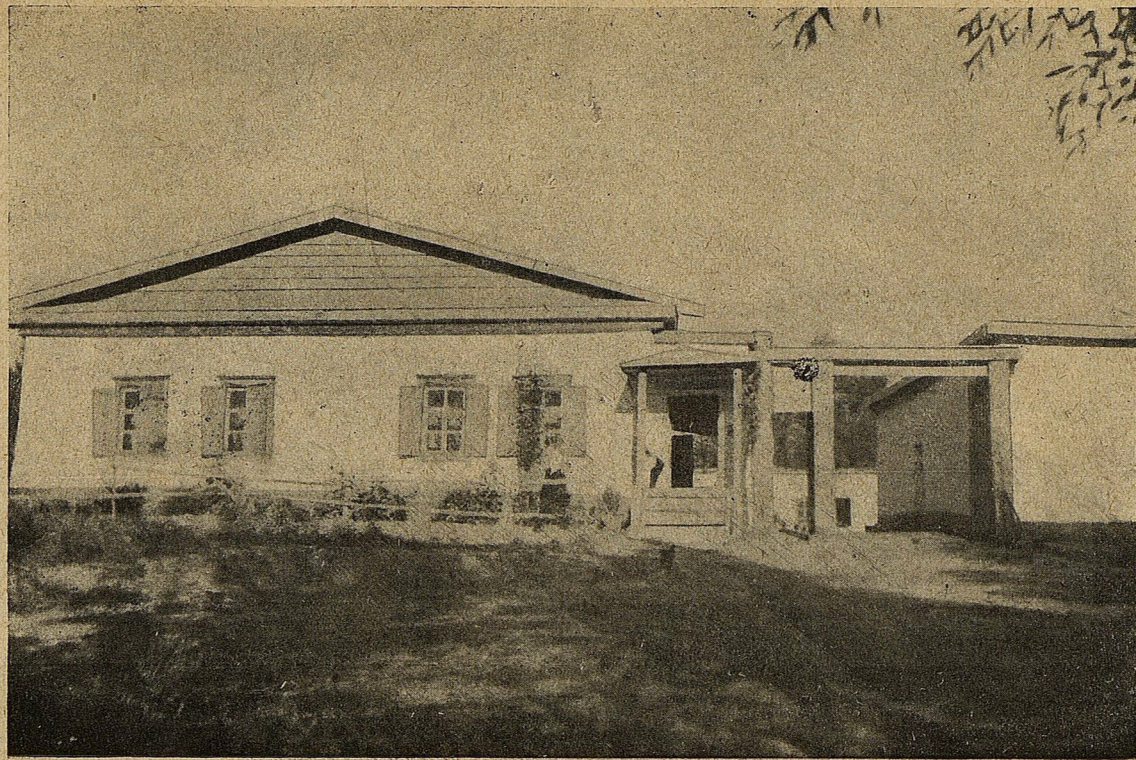
1) Русскихъ въ долинѣ Б. Джирголанъ.

должно быть производить отличное впечатлѣніе, но попытокъ устроиться на ней до сего времени не было, по всей вѣроятности, благодаря ея отдаленности отъ населенныхъ центровъ и вслѣдствіе плохихъ путей сообщенія.

Шестой районъ.

Шестой районъ (Джиргальскій) представляютъ долины рѣкъ Большого и Малаго Джиргалана, окруженные невысокими горами—отрогами главныхъ хребтовъ и составляютъ вмѣстѣ не свыше сорока пяти тысячъ десятинъ. Климатъ района почти не отличается отъ климата долины Кунгеса и весьма возможно, что поэтому наблюдается и необыкновенное сходство во флорѣ этихъ двухъ мѣстъ. Такъ же какъ и на Кунгесѣ, деревья широколиственныхъ породъ образуютъ мѣстами, особенно по берегамъ и поймѣ рѣки турай¹⁾, гдѣ водится много кабановъ, фазановъ, зайцевъ и другой дичи. Преобладающимъ деревомъ является дикая яблоня нѣсколькихъ разновидностей, изъ которыхъ нѣкоторыя даютъ вполне съѣдобные и вкусные фрукты. Въ верхнихъ частяхъ долинъ производится рубка еловаго лѣса и обѣими рѣками пользуются для сплава бревенъ, которые прогоняются по одиночкѣ, не связанными въ плоты. Слѣды старыхъ каналовъ указываютъ на то, что въ старое время жители этого мѣста занимались земледѣліемъ. Послѣ же завоеванія края китайцами они были смѣнены, а земли отданы киргизамъ, которые ими пользуются и теперь. Орошеніе производится изъ самихъ рѣчекъ, а также и ихъ притоковъ, но большихъ каналовъ нѣтъ и

¹⁾ Густыя заросли.



Усадьба переселенца Никиты Зуева около Кульджи.

орошается всего не болѣе двухъ съ половиной тысячь десятинь. Изъ хлѣбовъ здѣсь культивируется яровая пшеница, ячмень и просо. Дунгане сѣютъ довольно много горчицы, которая идетъ на масло. Маслобойни устроены при мельницахъ, которыхъ на Б. Джиргаланѣ двѣ. Мельницы эти всегда перегружены работой, такъ какъ мелютъ хлѣбъ не только своей округи, но и съ Тогусъ-Торау, гдѣ если припомнить, свои работаютъ, за исключеніемъ находящихся въ сел. Шаргучи, только въ ирригаціонный періодъ. Въ виду того, что объ долины окружены великолѣпными пастбищами, можно рассчитывать на успѣшное въ этомъ мѣстѣ скотоводство. Такимъ образомъ, сама природа создала все необходимыя условія для всехъ отраслей сельскохозяйственной промышленности и хочется вѣрить, что все только и ждетъ русскаго капитала и труда, чтобы вскрыть свои богатства наружу.

Седьмой районъ (Кичинъ-Кара-Джюнкскій) составляютъ два урочища долины р. Текеса въ томъ мѣстѣ, гдѣ рѣка поворачиваетъ на сѣверъ—Акъ-Бурханъ и Кара-Дала. Общая ихъ площадь равняется приблизительно тридцати тысячамъ десятинь, почти голой и ровной, какъ степь, которая совсѣмъ не используется для земледѣлія, да и какъ пастбище никакой цѣнности не имѣетъ.

Седьмой
районъ.

Границами этого района слѣдуетъ считать на сѣверѣ р. Текесъ, на югѣ хребетъ Кичинъ-Кара-Джюнь, отроги котораго на востокѣ отдѣляютъ названныя урочища отъ долины р. М. Джиргалана. Западная же граница составлена теченіемъ р. Кокъ-су. Очер-

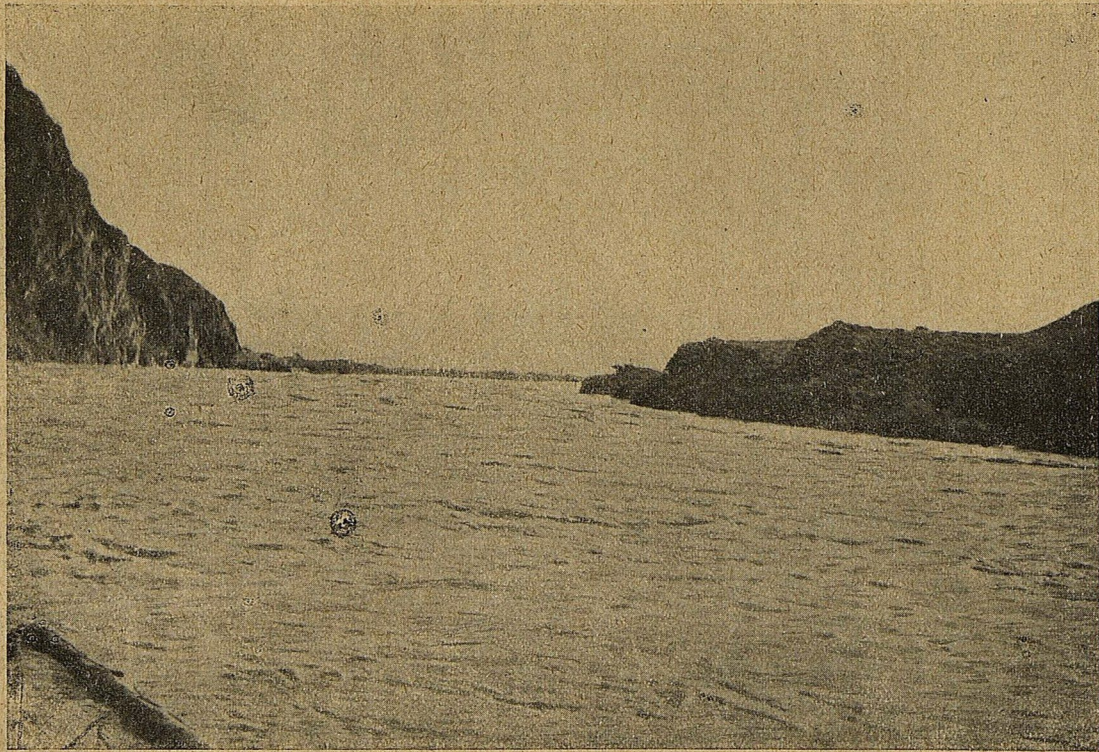
ченная площадь въ тридцать тысячъ десятинъ отличается, несмотря на значительную абсолютную высоту, довольно мягкимъ климатомъ безъ рѣзкихъ суточныхъ колебаній температуры. Преобладающими здѣсь вѣтрами являются восточные, отличающіеся особой силой зимой, когда, по рассказамъ киргизъ, нерѣдко буранъ гонить скоть и не даетъ возможности держаться на ногахъ. Атмосферныхъ осадковъ не много, такъ какъ они почти цѣликомъ конденсируются окружающими хребтами и на равнину выпадаютъ лишь ранней весной и осенью. Зима обычно очень малоснѣжная. При поверхностномъ даже ознакомленіи съ этимъ райономъ становится яснымъ, что хозяйственныя перспективы его чрезвычайно широки. Данныхъ къ этому много, изъ которыхъ на первомъ мѣстѣ, должна быть поставлена возможность хорошо обезпечить районъ поливомъ; затѣмъ благопріятный климатъ и плодородная лессовая, еще не тронутая плугомъ, почва, лишь въ восточной части района по берегу рѣки нѣсколько засоленная. Интересъ къ этому мѣсту у туземнаго населенія проявляется съ давнихъ временъ. Еще въ то далекое прошлое, о которомъ теперь туземцы плохо помнятъ, неоднократно предпринимались попытки вывести сюда каналами изъ р. Кокъ-су воду и приспособить, такимъ образомъ, голую степь для земледѣльческой жизни. Но попытки эти всегда кончались неудачно: прорывались каналы, но вода по нимъ не шла. Каналы эти видны и теперь, частью совсѣмъ занесенные. Не далѣе какъ въ 1914 году калмыки рѣшили еще разъ попытаться вывести изъ Кокъ-су каналъ, и весной 1915 года было назначено его открытіе. Въ условленный день къ головѣ собрались калмыцкое духовенство и на-

родъ. Закололи массу барановъ, нѣсколько верблюдовъ и лошадей, принесли жертву богамъ, помолились и пустили воду, которая сначала пошла хорошо, но черезъ четверть часа прорвала голову и арыкъ пересталъ дѣйствовать. Но это отнюдь, конечно, не значитъ, что орошеніе Кара-Далы и Акъ-Бурхана невозможно. Современныя техническія средства, которыми мы вполне располагаемъ, даютъ возможность выполнить эту задачу и вывести каналъ изъ р. Кокъ-су либо съ меньшимъ уклономъ верстахъ въ шести отъ ея устья или же въ десяти верстахъ отъ него проведя его черезъ гряду горъ Дагимъ-Бэль, представляющую сѣверную часть хребта Кичинъ-Кара-Джунъ, тунелемъ. Послѣднее, хотя потребуетъ и значительныхъ затратъ, но дастъ возможность оросить почти все безъ исключенія земли урочищъ, что несомнѣнно окупится въ теченіе небольшого ряда лѣтъ. Вопросъ, какъ это сдѣлать, разбирать здѣсь не приходится, такъ какъ это дѣло специальныхъ изысканій, а пока приходится вѣрить личнымъ впечатлѣніямъ, которыя это какъ разъ и подсказываютъ.

Восьмой районъ (Музартскій) представляетъ земли, лежащія по правой сторонѣ долины Текеса между западнымъ берегомъ р. Кокъ-су и нашей государственной границей, недалеко отъ которой находится казачій выселокъ Охотничій. Площадь этого района исчисляется, примѣрно, въ двѣсти тысячъ десятинъ, но возможно, что при болѣе детальномъ знакомствѣ съ общимъ количествомъ земли въ этомъ мѣстѣ, указанный размѣръ пригодной для земледѣльческой жизни площади окажется нѣсколько болѣе. Къ тому же, вѣроятно, этотъ районъ, при точномъ выясненіи его естественно-историческихъ свойствъ;

Восьмой
районъ.

придется раздѣлить на нѣсколько самостоятельныхъ районовъ, причемъ главнымъ критеріемъ будутъ служить климатическія особенности. Климатъ этой части края соотвѣтствуетъ всѣмъ требованіямъ осѣдлой земледѣльческо-скотоводческой жизни и представляетъ постепенный переходъ съ запада на востокъ отъ болѣе суроваго климата восточной части Пржевальскаго уѣзда къ болѣе мягкому, свойственному большей части Семирѣченской области, и еще болѣе мягкому климату — Кульджи. Въ западной части района количество атмосферныхъ осадковъ довольно значительно, зима наступаетъ рано, не позже начала октября, снѣгъ же, котораго бываетъ много, сходитъ лишь въ концѣ или серединѣ апрѣля. Въ восточной части района климатъ ничѣмъ не отличается отъ климата Кара-Далы, а между этими двумя частями существуетъ переходъ, прослѣдить который можно лишь при помощи специальныхъ метеорологическихъ наблюдений, которыхъ въ этомъ мѣстѣ еще не было. Что касается количества поливной воды, необходимой для орошенія вышеуказанной площади, то горныя рѣчки и небольшіе ключи могутъ легко быть использованы для орошенія, и лишь мѣстами придется запасать воду путемъ устройства водохранилищъ, что въ данномъ мѣстѣ особыхъ затрудненій съ технической стороны не представляетъ, а сами бассейны обѣщаютъ быть довольно значительной емкости. Во времена далекаго прошлаго, о которомъ теперь туземцы имѣютъ лишь крайне смутное представленіе, распахивались значительныя участки, нынѣ представляющіе степь, по которой проходятъ теперь почти совсѣмъ занесенные каналы. Бросить нѣкоторыя пашни пришлось, какъ передаютъ, изъ за уменьшенія воды въ рѣчкахъ. Такія старыя



Выходъ р. Текеса въ Илійскую долину.

пашни можно прослѣдить по берегамъ р. Чулакъ-Терека праваго притока Текеса. Можно такъ же предполагать по оставшимся древнимъ жилищамъ, что населеніе когда-то было здѣсь довольно густо, и лишь какая то особая сила, кромѣ недостатка въ водѣ, превратила это мѣсто въ пустыню. Есть данныя предполагать, что сдѣлали это китайцы, вырѣзавъ все туземное населеніе Илійскаго края по его завоеваніи въ пятидесятихъ годахъ восемнадцатаго столѣтія. Теперь нѣкоторыя рѣки какъ Чулакъ-Терекъ не въ состояніи оросить всѣ прилежащія земли, и сдѣлать это возможно, лишь устроивъ по ихъ теченію водохранилища. Природа, какъ нарочно, создала для этого самыя благопріятныя условія. Малый уклонъ мѣста позволяетъ рассчитывать на бассейнъ довольно большой емкости при малой вышинѣ плотины, а отсутствіе въ рѣчной водѣ наносовъ спасетъ водохранилище отъ заиленія. Вообще надо сказать, что здѣсь наблюдается обратное тому, что видимъ въ нашемъ Семирѣчьѣ. Въ то время, какъ въ послѣднемъ приходится рассчитывать въ рѣкѣ чуть не каждую каплю воды, строятъ водохранилища незначительнаго объема на ключахъ, бурить для орошенія небольшихъ площадей артезіанскіе колодцы, — въ восьмомъ районѣ, какъ и по всему Илійскому краю, поражаетъ количество воды, которую можно использовать для цѣлей орошенія, безъ особыхъ затратъ на техническія работы, которыя скорѣе будутъ состоять въ ремонтѣ и приведеніи въ дѣйствіе старыхъ каналовъ, чѣмъ проведеніи новыхъ. Поэтому колонизація Илійскаго края болѣе легко осуществима, чѣмъ въ Семирѣчьѣ, такъ какъ въ первомъ имѣ-

емъ уже готовый колонизационный фондъ, тогда какъ въ послѣднемъ его нужно сначала создавать путемъ упорной работы и большихъ затратъ.

Девятый
районъ.

Наконецъ девятый (Сумбэ-Чапчальскій) районъ занимаетъ лѣвый берегъ р. Текеса отъ гор. Ишкиликъ на востокъ и до нашей государственной границы съ Семирѣченской областью на западѣ. Девятый районъ въ колонизационномъ отношеніи представляетъ не меньшій интересъ чѣмъ восьмой и другіе изъ ранѣе описанныхъ. Климатъ района во многомъ сходенъ съ климатомъ предыдущаго, представляя постепенный переходъ отъ болѣе суроваго климата восточной части Пржевальскаго уѣзда къ болѣе мягкому свойственному почти всему Илійскому краю. Сѣверную границу района составляетъ Чапчальскій горный хребетъ, раздѣляющій долины рѣкъ Или и Текеса. Южный склонъ названнаго хребта представляетъ крайне отлогій скатъ къ Текесу верстъ въ тридцать—тридцать пять и лишь на западъ отъ горъ Аттынъ-тау начинается болѣе или менѣе широкая и сравнительно гладкая равнина, которая раньше была заселена таранчами, ушедшими въ 1882 году въ русскіе предѣлы. Теперь большую часть района занимаютъ калмыки и используютъ подъ посѣвы сравнительно большія площади. Орошеніе производится изъ рѣчекъ, собирающихъ исключительно ключевую воду, такъ какъ ледниковъ въ окружающихъ горахъ нѣтъ. За послѣднія десять лѣтъ общее количество воды во всѣхъ рѣчкахъ и ключахъ рѣзко уменьшилось, что видимо вызвало и сокращеніе площади пашенъ. Но крайне благопріятныя природныя условія позволяютъ разсчитывать, путемъ

устройства водохранилищъ, снова оросить заброшенные поля и обезпечить водой на будущее время другія. Нѣкоторыя мѣста по склонамъ Чапчальскихъ горъ были признаны крайне удобными для постройки водохранилищъ инженеромъ Шлегелемъ, прѣхавшимъ въ Илійскій край въ бытность свою завѣдывающимъ переселенческимъ дѣломъ въ Семирѣченской области въ 1914 г., и подѣлившимся нѣкоторыми изъ своихъ впечатлѣній съ составителемъ настоящей записи. Площадь этого девятаго района по всей вѣроятности нужно принять равной не менѣе какъ двумъстамъ тысячамъ десятинъ.

Можетъ быть двумъ послѣднимъ районамъ вслѣдствіе ихъ значительной абсолютной высоты, въ восточной части превышающей пять тысячъ футъ надъ уровнемъ моря, и хорошимъ обширнымъ пастбищамъ, придется придать значеніе исключительно скотоводческихъ районовъ послѣ болѣе подробнаго изученія ихъ естественно историческихъ свойствъ.

Въ итогѣ сказаннаго о всѣхъ девяти районахъ съ нѣкоторыми еще поправками, какъ о возможности освобожденія части занятыхъ теперь туземцами земель при ихъ уходѣ и надѣльномъ размежеваніи, определеніи зоны богарныхъ земель, получится земельный фондъ около двухъ милліоновъ десятинъ—почти двѣсти тысячъ долей. Интересно здѣсь привести авторитетное мнѣніе бывшаго завѣдывающаго переселенческимъ дѣломъ въ Семирѣченской области Б. Х. Шлегеля, который считаетъ Кульджинскій колонизаціонный фондъ въ суммѣ не менѣе трехъ милліоновъ десятинъ. Кромѣ того всѣ будущія про-

мышленныя предпріятія, городскія поселенія, горныя и лѣсныя промыслы должны привлечь сюда не менѣе ста тысячъ душъ новыхъ засѣльщиковъ и общая емкость края исчисляется такимъ образомъ въ количествѣ не менѣе пятисотъ тысячъ душъ мужского пола.

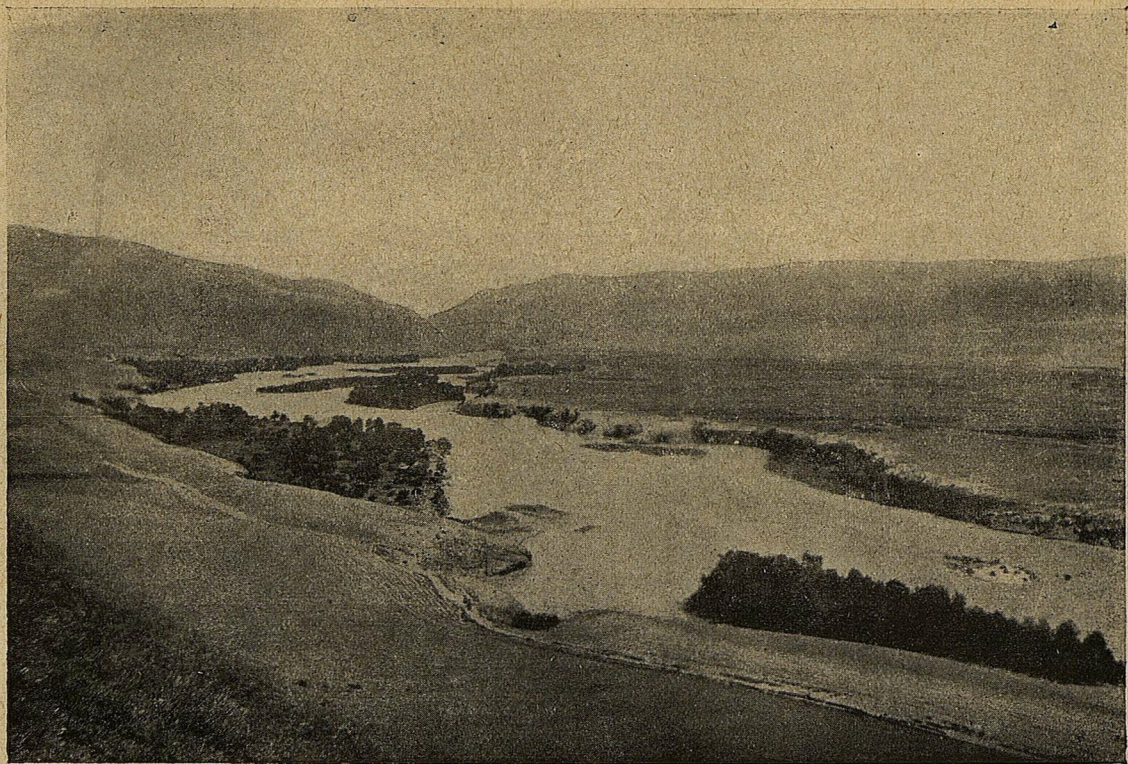
VII.

До настоящаго времени рѣчь шла исключительно о площади, пригодной для земледѣлія, почти не касаясь лѣсныхъ и скотоводческихъ угодій. Несомнѣнно однако, что эти послѣднія имѣютъ особо важное значеніе, т. к. теперь достаточно оснований надѣяться на то, что мѣстные лѣсные матеріалы займутъ одно изъ первыхъ мѣстъ на Европейскомъ рынкѣ, а обширныя пастбища позволяютъ значительно расширить наше улучшенное коневодство и скотоводство въ Азіатской Россіи.

Площадь, занимаемую лѣсомъ, опредѣлить крайне трудно, но съ значительной долей вѣроятности ее можно принять равной шестистамъ тысячамъ десятинъ. Лѣса нигдѣ во всемъ краѣ не представляютъ большихъ сплошныхъ площадей, занимая обычно сѣверные склоны хребтовъ и мѣста наиболѣе влажныя и малодоступныя по склонамъ южнымъ. Въ глубокихъ ущельяхъ встрѣчаются густыя насажденія чернолѣся, которое состоитъ изъ яблони, абрикоса, рябины, березы, осины, тополя, вяза и клена. Какъ уже упоминалось, наиболѣе богатая заросли занимаютъ часть долины Кунгеса и склоны прикунгесскихъ горъ, гдѣ особенно

Лѣсныя и
скотоводче-
скія угодья.

Лѣса.



Долина р. Текеса передъ выходомъ въ Илійскую долину.

поражаетъ количество фруктовыхъ деревьевъ. По южному берегу рѣки Цагмы лѣсъ настолько густъ, что мѣстами вьючныя лошади едва проходятъ по узкой между стволами деревьевъ тропинкѣ, а по разсказамъ киргизъ здѣсь много кабановъ, слѣды которыхъ часто приходилось видѣть, мораловъ, козловъ, медвѣдей и тигровъ, почему безъ крайней надобности по этой дорогѣ не ѣздятъ. Среди указанныхъ породъ мѣстами попадаетъ Тянь-шаньская ель, единственная хвойная порода, которая чѣмъ выше, тѣмъ больше и больше занимаетъ мѣста и наконецъ становится господствующимъ деревомъ, образуя поясъ до девяти тысячъ футовъ надъ уровнемъ моря. Въ мѣстахъ наиболѣе доступныхъ, или гдѣ менѣе всего затруднена доставка бревенъ къ рѣкѣ производится лѣсной промыселъ. Главнымъ образцомъ, рубится еловый лѣсъ по долинѣ рѣки Текеса, Кунгеса, Чапчальскому хребту и немного въ Талкинскихъ горахъ. Въ долинѣ Текеса лѣсной промыселъ процвѣтаетъ болѣе, чѣмъ гдѣ либо въ другомъ мѣстѣ по хребту Кичинъ-Кара-Джюну и долинамъ рѣкъ Большого и Малаго Джиргалановъ. Въ долинѣ же Кунгеса—недалеко отъ перевала Талды по хребту Таспа. Въ настоящее время единственными рынками, гдѣ находятъ сбытъ лѣсные матеріалы являются Суйдинъ и Кульджа, куда лѣсъ сплавляется изъ вышеуказанныхъ урочищъ по р. Или. Къ берегу онъ доставляется волокомъ, затѣмъ связывается по пятнадцати бревенъ свитыми изъ тала арканами въ плоты, которые сплавляются попарно, соединенными въ продольномъ направленіи одинъ за другимъ. Гонять ихъ по рѣкѣ Кашгарскіе сарты, считающіеся самыми искусными въ этомъ дѣлѣ, управляя двумя длинными веслами;

придѣланными къ каждому плоту въ узкой части на подобіе передняго и задняго руля. Недалеко отъ устья р. Кашъ плоты останавливаются у Китайскаго лѣснаго кордона, гдѣ въ видѣ налога отбирается въ китайскую казну одна десятая часть натурой. Нѣкоторые лѣсопромышленники дѣлали попытки сплавливать лѣсъ дальше внизъ по р. Или до выселка Илійскаго, но скоро нашли это невыгоднымъ, такъ какъ дальнѣйшая доставка отъ Илійскаго до Вѣрнаго на лошадахъ за 70 верстъ плохо окупается. Точно опредѣлить количество потребляемаго краемъ лѣса, нельзя, но нужно думать, что оно не менѣе десяти тысячъ бревенъ въ годъ. Повидимому это количество недостаточно, чѣмъ и можно объяснить сравнительно высокую цѣну на всѣ лѣсные матеріалы. Лѣсной же промыселъ хотя и является вполне доходнымъ, давая ежегодно чистаго заработка каждому промышленнику отъ трехъ до четырехъ тысячъ рублей, но, по причинамъ не совсѣмъ понятнымъ, онъ развитъ далеко не въ должной мѣрѣ. Ко всему этому умѣстно прибавить, что, къ большому сожалѣнію, русскіе подданные занимающіеся лѣснымъ промысломъ, постоянно терпятъ всякія утѣсненія отъ китайскихъ властей. Такъ, въ прошломъ 1915 году имъ было запрещено производить новую рубку, а все нарубленное конфисковывалось. Хорошо еще, что по настоянію консула, была отмѣнена по крайней мѣрѣ конфискація. Въ этомъ году было снято и запрещеніе, но уже безъ вмѣшательства консула, а поэтому не слѣдуетъ удивляться, если благодаря такому неопредѣленному положенію, въ которомъ находятся русскіе подданные, многіе, можетъ быть и пред-

примчивые, люди боятся начинать большое дѣло, рискуя въ одинъ прекрасный день потерять все по капризу мѣстной администраціи.

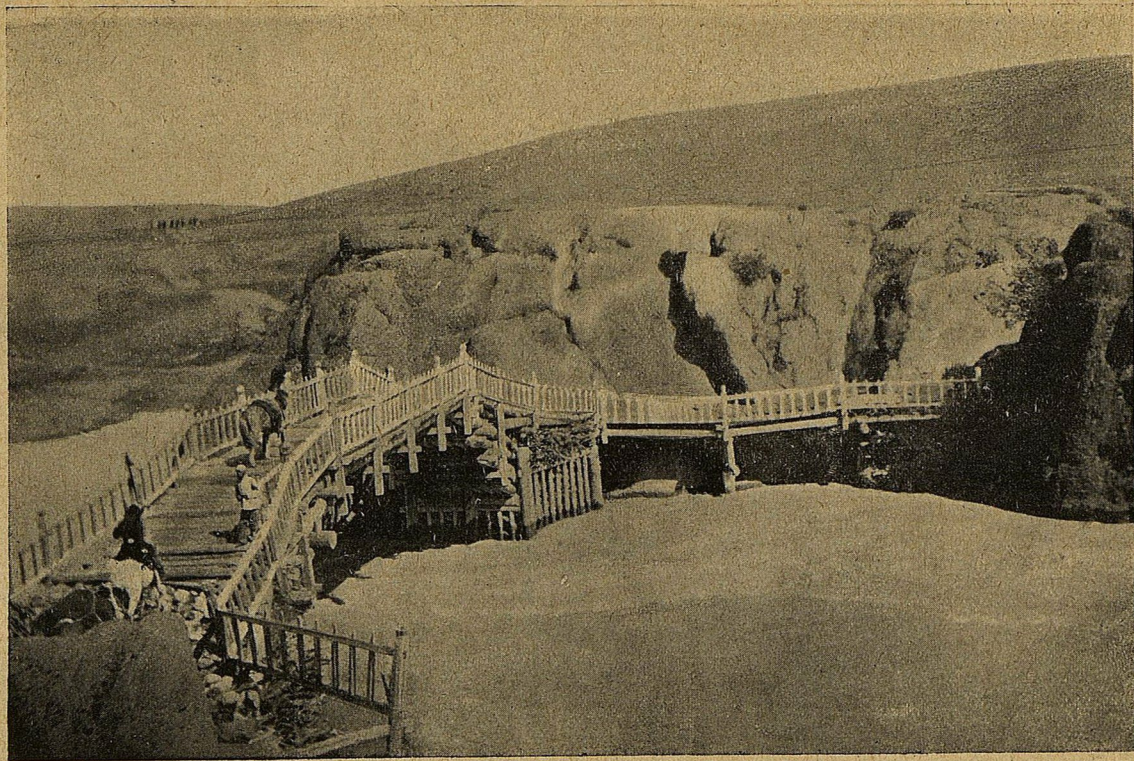
Пастбища края используются почти цѣликомъ мѣстнымъ кочевымъ населеніемъ, и можно ли что либо изъ ихъ площади выдѣлить для скотоводческихъ участковъ сомнительно. Кочевое населеніе представлено киргизами и калмыками, при чемъ послѣдніе раздѣляются на нѣсколько племенъ, живущихъ болѣе или менѣе обособленной жизнью. Кочевья киргизъ занимаютъ южный склонъ Талкинскаго хребта отъ рѣки Хоргоса до перевала Нилха и верховья рѣкъ Кашъ, Кунгеса и Цагмы. Мѣстные киргизы почти ничѣмъ не отличаются отъ Семирѣченскихъ, а если какія-либо различія и существуютъ, то за послѣднее время они значительно сгладились, благодаря приходу нѣсколькихъ волостей изъ нашихъ предѣловъ. Часто при выясненіи нѣкоторыхъ интересныхъ цифровыхъ данныхъ, какъ о количествѣ населенія или скота въ данномъ случаѣ, приходилось, къ сожалѣнію, сталкиваться съ полной невозможностью получить отъ, казалось бы, компетентныхъ лицъ, какія-либо опредѣленные данныя. Поэтому о количествѣ киргизъ въ краѣ можно дѣлать лишь предположенія, которыя болѣе или менѣе вѣроятны. Такъ, многія данныя позволяютъ считать число ихъ равнымъ не менѣе какъ семидесяти тысячамъ душъ обоого пола. Изъ этого можно видѣть, что количество населенія въ сравненіи съ занимаемой имъ площадью чрезмѣрно. Къ этому необходимо прибавить, что среднее количество скота на каждую душу больше, въ Илій-

Пастбища.

скомъ краѣ, чѣмъ въ Семирѣчѣ, гдѣ по даннымъ Статистическаго отдѣла Семирѣченскаго переселенческаго района на каждыя сто душъ приходится девятьсотъ двадцать головъ скота. Одно то, что Илійскій край за три года съ 1912—1914 выпустилъ въ предѣлы Россіи, принимая среднія за трехлѣтіе, на сумму:

Лошадей.	Крупнаго рогатаго скота.	Барановъ.	Всего.
• 135.730 р.	133.961 р.	1.098.843 р.	1.368.534 р.

наглядно показываетъ, что скота въ краѣ достаточно. Дѣйствительно, въ лѣтнее время на джайлау его сосредоточивается столько, что нѣкоторыя пастбища выбиваются, что называется, въ лоскъ. Особенно это приходилось наблюдать по хребту Таспа и Чапчальскому. На послѣднемъ, правда, еще скопляется скотъ, закупленный кульджинскими торговцами для отправки въ предѣлы нашей Имперіи. Скотъ и лошади исключительно мѣстной киргизской породы и лишь случайно встрѣчаются экземпляры, получившіеся отъ смѣшенія съ калмыцкимъ. Круглый годъ содержатся подъ открытымъ небомъ и лишь для барановъ устраиваютъ иногда зимой изъ хвороста и камыша небольшіе пригоны. Какъ выше уже упоминалось, зимовками киргизамъ служатъ долины рѣкъ Кунгеса, Текеса и нѣкоторыхъ другихъ, а также и наиболѣе защищенные мѣста въ горахъ, но послѣднее можно встрѣтить рѣже. Лѣтомъ весь скотъ находится на довольно значительной абсолютной высотѣ въ горахъ, такъ какъ иныхъ пастбищъ кромѣ горныхъ въ краѣ нѣтъ. Скотоводство калмыковъ мало отличается отъ киргизскаго, особенно тѣхъ, которые живутъ въ пре-



Мостъ черезъ р. Текесъ при выходѣ изъ Каньона.

дѣлахъ Илійскаго края. Порода скота и лошадей большей частью киргизская, но среди скота собственно калмыцкая встрѣчается чаще. Кочевья калмыковъ расположены по долинѣ Текеса и по южному склону хребта Борохоро отъ перевала Нилха до р. Кашъ. По южную сторону хребта Наратъ уже за предѣлами края, пастбища принадлежатъ роду торгаутовъ. Мѣсто это извѣстно подъ названіемъ долинъ Большого и Малаго Юлдуза и находится на высотѣ восьми съ лишкомъ тысячъ футъ надъ уровнемъ моря. У кочевниковъ это мѣсто по справедливости считается самымъ благопріятнымъ для скотоводства: благодаря прохладному климату, животныя не страдаютъ отъ жара, мухъ, комаровъ и оводовъ, а обиліе сочныхъ травъ на слегка заболоченной почвѣ служить хорошимъ кормомъ, на которомъ исхудавшая за зиму скотина скоро отѣдается. Многіе богатые кочевники Илійскаго края отсылаютъ свои стада на Юлдузы, а за пользованіе тамъ пастбищами платятъ извѣстную сумму калмыкамъ. Кульджинскіе-же скотопромышленники закупаютъ тамъ большіе гурты скота и черезъ Илійскій край прогоняютъ ихъ въ Россію. Самъ калмыцкій ханъ, представитель очень древняго рода, лѣтомъ живетъ въ долинѣ Большого Юлдуза, а резиденція его, расположенная недалеко отъ хребта Наратъ называется Цагатынъ-Хуцынъ-Куре. Юлдузы славятся такъ же и своими лошадьми, которыя среди мѣстныхъ жителей извѣстны подъ названіемъ торгаутской породы. Отличается она отъ киргизской красивымъ экстерьеромъ и необыкновенно покойнымъ шагомъ—тропотой. Цѣнятся эти лошади гораздо дороже киргизскихъ, каждая—въ одну, двѣ ямбы, представляющей слитокъ серебра цѣнностью около полу-

тораста рублей. Иногда торгаутскія лошади появляются на ярмаркахъ въ Суйдинѣ, Кульджѣ, а въ прошломъ году ихъ пришлось видѣть на Каркарѣ. Юлдузы, выдѣленные географическими границами изъ площади Илійскаго края, относятся къ округу нашего Кашгарскаго консульства, хотя въ скотоводческомъ отношеніи они тѣсно соединены именно съ Илійскимъ краемъ, что можно замѣтить изъ сказаннаго выше. Поэтому, въ случаѣ благопріятнаго для насъ стеченія обстоятельствъ, на Юлдузы слѣдуетъ обратить особое вниманіе и, завязавъ съ расположеннымъ въ пользу Россіи ханомъ добрососѣдскія отношенія, сдѣлать ихъ связь съ Илійскимъ краемъ еще болѣе тѣсной.

Необходимо отмѣтить обстоятельство, которое очень стѣсняетъ торговлю скотомъ Илійскаго края съ Россіей и заключается въ искусственномъ закрытіи границы ветеринарнымъ надзоромъ у выселка Охотничьяго при прогонѣ скота на каркаринскую ярмарку. Конечно, чтобы не гнать скотъ Кульджа—Хоргосъ—Каркара, скотъ прогоняется нелегальнымъ способомъ у Охотничьяго, что сильно расхолаживаетъ киргизъ и калмыковъ путешествовать со своими стадами на Каркару. Нѣсомнѣнно такъ-же, что отъ подобнаго явленія очень страдаютъ и чисто русскіе интересы.

VIII.

Населеніе
Илійскаго
края.

Населеніе Илійскаго края составляютъ китайцы, манчжуры, сибинцы, дунгане, сарты, таранчи, киргизы и калмыки. Русскихъ же въ краѣ мало ¹⁾.

¹⁾ Свѣдѣнія, сообщаемыя по этому поводу въ статьѣ „Приілійскій Кульджинскій край“, С. Н. Велецкимъ насчитывающимъ по официальнымъ даннымъ на Текесѣ 22 двора русскихъ переселенцевъ, а по частнымъ свѣдѣніямъ сто,—дѣйствительности не соответствуютъ.

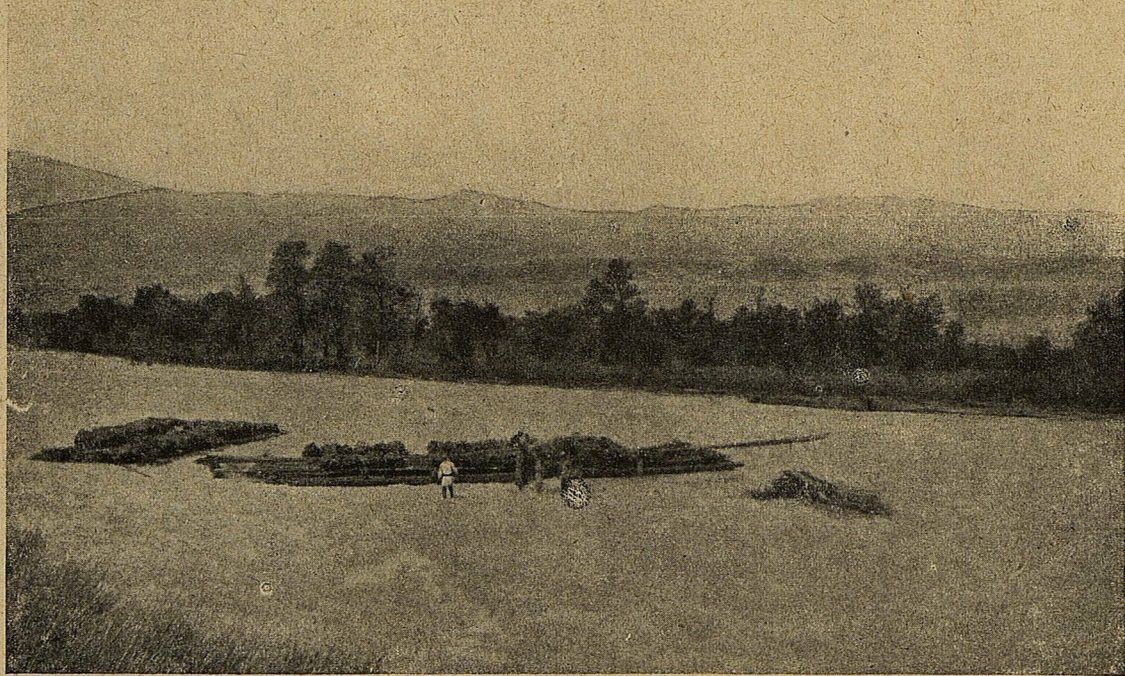
До начала войны въ Илійскій край, дѣйствительно, прїѣзжало много ходоковъ, которые и дѣлали неудачныя попытки получить участки, тѣ же нѣсколько семействъ, которыя прошли на мѣста никѣмъ не замѣченныя, сидятъ тамъ и по нынѣ.

Въ Илійскомъ краѣ составителемъ настоящаго очерка обнаружено только 11 семействъ русскихъ переселенцевъ. Изъ нихъ пять семействъ живутъ въ долину р. Б. Джиргалана, двѣ—недалеко отъ сел. Джигистай, одна на урочищѣ Сары-Булакъ на сѣверъ отъ Суйдина, у предгорій Талкинскаго хребта, одна недалеко отъ почтовой станціи Сантоходзи на землѣ Мусабаева, одна въ трехъ верстахъ отъ Кульджи на югъ и, наконецъ, на урочищѣ Картамъ семья вѣдомѣрщика партіи по изысканіямъ въ долину рѣки Или. Кромѣ того, въ самой Кульджѣ есть нѣсколько торговцевъ и ремесленниковъ. По даннымъ исповѣдныхъ вѣдомостей Кульджинской церкви за 1915 годъ, причащалось Св. Таинъ 380 душъ мужского пола и 363 души женскаго пола. Правда, большую часть составляли казаки конвоя и ихъ семейства. Во всякомъ случаѣ, приводимыя цифры наглядно доказываютъ казалось бы необходимость имѣть въ Кульджѣ хотя бы церковь, которой до 1915 года не было. Въ 1915 году на очень скудныя средства была оборудована при консульствѣ въ баракѣ конвоя присланная Туркестанскимъ архіереемъ походная церковь и взятъ постоянный священникъ. Внутри церковь, не смотря на свою простоту, довольно благолѣпна, но снаружи совершенно не похожа на храмъ, отсутствіе котораго остро чув-

ствуется именно въ Кульджѣ, гдѣ наша православная церковь помѣщается въ жалкой хижинѣ, тогда какъ рядомъ высятся великолѣпныя мечети и китайскія кумирни.

Переселенцевъ на Б. Джиргаланѣ пять семей: семья 1) Джаркентскаго мѣщанина Семена Прокофьева Лавренова—2) крестьянина Томской губерніи Семена Павлова Блинова—3) крестьянина Пржевальскаго уѣзда Ивана Ѳедорова Кузнецова — 4) крестьянина Пржевальскаго уѣзда Дмитрія Павлова Клюева—5) мѣщанина гор. Петропавловска, Акмолинской области, Егора Павлова Анохина.

1. Семень Прокофьевъ Лавреновъ родомъ изъ крестьянъ Тобольской губ., сорока восьми лѣтъ, отбывалъ воинскую повинность въ Джаркентѣ, гдѣ остался и послѣ службы. Нѣкоторое время онъ занимался плотничьимъ ремесломъ, а затѣмъ, когда въ Кульджѣ строился Русско-Азіатскій банкъ, взялъ подрядъ на поставку лѣса, который рубилъ въ верховьяхъ р. М. Джиргалана на урочищѣ Талды. Здѣсь то онъ впервые увидѣлъ приволье Илійскаго края, а особенно долину Текеса и богатство лѣсовъ въ прилегающихъ горахъ и рѣшилъ остаться здѣсь на нѣкоторое время. Поселился онъ въ лѣсу въ небольшой хижинѣ и перевезъ семью, которая состоитъ изъ жены, восьми сыновей и дочери. Изъ восьми сыновей четверо взрослые 26, 23, 21 и 18 лѣтъ и два первыхъ на военной службѣ. Въ мирное же время всѣ были при отцѣ и, такимъ образомъ, въ семьѣ было пять работниковъ. Ознакомившись съ условіями мѣстной жизни, Лавреновъ рѣшилъ окончательно водвориться въ Илійскомъ краѣ и въ 1912 году купилъ въ долинѣ р. Б. Джиргалана у сарта русскаго подданнаго усадебное мѣсто

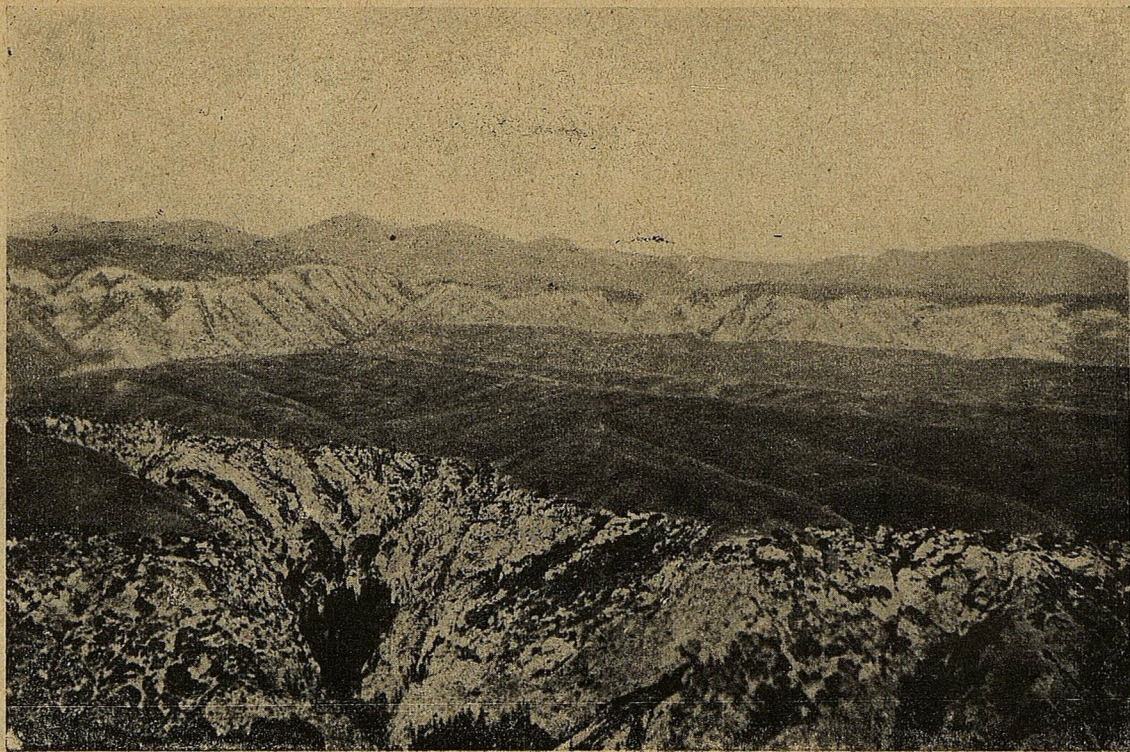


Сплавъ лѣса по р. Текеу (плоты на мели).

съ постройками, куда вскорѣ и перевезъ семью. Земледѣліемъ Лавреновъ сталъ заниматься съ 1914 года и засѣвалъ хлѣбомъ десятины три поливной пашни. Съно приходится косить у киргизъ изъ половины. Съ урожая одну десятую часть вносить въ видѣ подати китайскимъ властямъ. Изъ скота онъ имѣетъ 7 лошадей и девять головъ рогатаго скота. Главнымъ занятіемъ Лавренова и теперь является лѣсной промыселъ, который даетъ ему въ годъ заработка три—четыре тысячи. Жизнь Лавренова пока течетъ нормально, но ни одну минуту нельзя быть увѣреннымъ, что черезъ нѣсколько дней его не смѣстятъ. Поэтому онъ не рѣшается какъ слѣдуетъ обстроиться и засѣять большее число десятинъ. Въ августѣ мѣсяцѣ онъ пошелъ на большой рискъ и началъ постройку небольшой мельницы, и уже съ самаго начала на этой почвѣ у него были съ китайскими властями недоразумѣнія, которыя потомъ болѣе или менѣе уладились. Вообще пока русскіе въ краѣ будутъ находиться въ настоящемъ положеніи, нельзя разсчитывать на проявленіе нашими переселенцами большей предпримчивости.

2. Семень Павловъ Блиновъ изъ крестьянъ Томской губерніи, Барнаульскаго уѣзда, сорока двухъ лѣтъ, переселился на Б. Джиргаланъ въ 1913 году изъ выселка Охотничьяго. Онъ окончилъ въ Джаркентѣ сельско-хозяйственную школу и долго служилъ писаремъ въ уѣздномъ управленіи, а затѣмъ въ выселковомъ управленіи, занимаясь въ то же время земледѣліемъ. Передъ этимъ онъ три года занимался пчеловодствомъ въ таранчинскомъ по-

селѣ Кетменѣ, въ компаніи съ однимъ изъ отставныхъ чиновниковъ, съ которымъ затѣмъ разсорился, и дѣло разладилось. Тогда въ 1912 году онъ поѣхалъ въ долину Текеса, о которой онъ много слышалъ отъ кочевниковъ, осмотрѣть мѣста, изъ которыхъ больше всего ему понравился Б. Джиргаланъ, куда черезъ годъ и переселился. Семья состоитъ изъ жены его лѣтъ, восьми сыновей и трехъ дочерей, — всѣхъ подростковъ. Хлѣбопашествомъ Блиновъ почти не занимается, засѣвая хлѣбомъ не болѣе двухъ десятинъ въ годъ. Главное же занятіе скотоводство. Скота у него немного: всего 11 лошадей и 32 головы рогатаго. Занимается, насколько позволяетъ количество дойныхъ коровъ, маслодѣлемъ, а масло продаетъ либо въ Кульджу, либо мѣстнымъ богатымъ сартамъ и дунганамъ, рублей на 200—300 въ годъ. Масло дѣлаетъ сравнительно чисто, молоко же пропускаетъ черезъ небольшой сепараторъ, съ которымъ обращается вполне умѣло. На зиму для скота заготовляетъ сѣно. Отношенія съ киргизами у неголучше, чѣмъ у прочихъ переселенцевъ, такъ какъ онъ часто имъ даетъ совѣты въ разныхъ дѣлахъ и лѣчитъ ихъ, что они крайне цѣнятъ. По словамъ Блинова, не даетъ ему возможности зажить и обстроиться, какъ желалъ бы, крайняя неопредѣленность, въ которой находятся русскіе въ Илійскомъ краѣ. Желаніе же его: — болѣе широко поставить скотоводство; сообразно съ этимъ увеличить количество засѣваемой площади, насадить фруктовый садъ и заняться пчеловодствомъ. Для этого предполагается выписать пчелъ



Видъ плоскогорій Талкинскаго хребта на южномъ склонѣ.

либо кавказскихъ, либо американскихъ или итальянскихъ и довести пасѣку до тысячи ульевъ. Для скотоводства Блиновъ разсчитываетъ получить улучшенныхъ производителей изъ Россіи. Пока же все это остается лишь мечтами и останется навсегда, если Россія не улучшитъ положеніе своихъ сыновъ на чужой пока землѣ.

3. Крестьянинъ Пржевальскаго уѣзда, деревни Сухомлиновки Иванъ Ѳедоровъ Кузнецовъ переселился на Б. Джиргаланъ въ 1912 году, предварительно проѣхавъ вмѣстѣ съ Блиновымъ осмотрѣть мѣсто, о привольѣ котораго тоже много слышалъ отъ киргизъ. Съ самаго перваго года онъ сталъ заниматься хлѣбопашествомъ изъ половины съ киргизами и построилъ себѣ небольшую избу, баню и пригоны. Семья состоитъ изъ жены, сына, который теперь на военной службѣ, снохи и трехъ маленькихъ внучатъ. Последнее время (3 года) Кузнецовъ занимается хлѣбопашествомъ независимо отъ киргизъ, такъ какъ самъ вывелъ изъ притока р. Джиргалана р. Мухоръ небольшой арыкъ не выше двухъ верстъ длиной. Засѣваетъ онъ около шести десятинъ пшеницей, овсомъ, просомъ и ячменемъ. Въ зимнее время часто занимался лѣснымъ промысломъ, но такъ какъ онъ у себя въ семьѣ теперь единственный работникъ, то последнее время не самостоятельно, а поденно или сдѣльно у Лавренова. Особыхъ плановъ на будущее не строить, говоритъ только, что будь онъ увѣренъ въ прочности своего положенія на Б. Джиргаланѣ и если бы ему позволили обрабатывать больше земли,

ему ничего больше не надо: онъ обстроился бы и увеличилъ количество скота, котораго теперь у него только три лошади, четыре коровы, три теленка и зажилъ бы богато.

4. Крестьянинъ Пржевальскаго уѣзда, пос. Сухомлиновскаго Дмитрій Павловъ Ключевъ, 57 лѣтъ переселился въ долину Б. Джиргалана въ 1912 году по совѣту Кузнецова. Родомъ онъ изъ Харьковской губерніи и еще въ молодости переселился въ Оренбургскую губернію, изъ Оренбургской въ Томскую, изъ Томской въ Семирѣченскую область и, наконецъ, уже на Джиргаланъ. Земледѣіемъ не занимается, ссылаясь на то, что не даютъ земли. Семья состоитъ изъ жены, двухъ сыновей 15 и 10 лѣтъ и двухъ маленькихъ дочерей. Жизетъ Ключевъ плотничьимъ ремесломъ, работая на туземцевъ, гдѣ на его работу большой спросъ. Живетъ бѣдно, такъ какъ самъ старъ и лѣнивъ, а сыновья въ работѣ помогаютъ мало. Въ прошломъ жизнь Ключева полна разныхъ злоключеній, состоящихъ въ большинствѣ случаевъ изъ чисто семейныхъ неурядиць. Женатъ онъ уже третій разъ и только теперь видимо чувствуетъ себя нѣсколько спокойно. Его предшествовавшій бракъ былъ особенно несчастливъ. Жена его сошлась съ другимъ, сумѣла хитро выманить у мужа всѣ деньги, которыя тогда у него были и совершенно его разорила, такъ что на Джиргаланъ Ключевъ пріѣхалъ буквально ни съ чѣмъ. Желаніе Ключева — устроить небольшую мельницу и крупорушку, въ которыхъ на мѣстѣ большая нужда. Самъ онъ своими силами никогда не приведетъ этотъ планъ въ

исполненіе и лишь когда опредѣлится положеніе русскихъ въ краѣ ему слѣдовало бы выдать ссуду, прибравъ его немного къ рукамъ. Последнее время Клюевъ строить мельницу Лавреневу, отработывая за забранную у него впередъ лошадь.

5. Мѣщанинъ гор. Петропавловска, Акмолинской области, Егоръ Петровъ Анохинъ, 55 лѣтъ, родомъ изъ села Краснаго, Малоархангельскаго уѣзда, Орловской губерніи, еще подросткомъ былъ перевезенъ родителями въ Петропавловскъ. Въ 1885 году онъ отбывалъ воинскую повинность въ Джаркентѣ, гдѣ остался послѣ службы. Анохинъ кузнецъ и плотникъ и принималъ участіе въ постройкѣ отдѣленія Русско-Азіатскаго Банка въ Кульджѣ. Въ 1911 г. пріѣхалъ въ долину Б. Джиргаланна строить мельницу русскому подданному киргизу Семапалатинской области. Ознакомившись съ мѣстомъ, рѣшилъ здѣсь остаться и въ 1912 году перевезъ сюда жену, трехъ сыновей подросткомъ и маленькую дочь, а два старшихъ сына остались жить отдѣльно. Въ первый годъ Анохинъ сдѣлалъ попытку заняться земледѣліемъ и засѣялъ четыре десятины хлѣбомъ, но киргизы не дали воды, и урожай собрать не удалось. Съ тѣхъ поръ онъ живетъ исключительно ремесломъ и держитъ одну лошадь и двѣнадцать головъ рогатаго скота. Живетъ бѣдно, главнымъ образомъ, изъ-за лѣни. Мечта его устроить мельницу и просорушку, но удастся ли ему ее выполнить, сказать трудно.

Кромѣ вышепоименованныхъ семействъ въ настоящее время на Б. Джиргаланѣ живетъ крестьянинъ

Нижегородской губерніи Иванъ Сергѣевъ Фроловичевъ, одинокій. Квартируетъ онъ у Лавренова, за работу. Зимой помогаетъ при уборкѣ лѣса, а теперь строить вмѣстѣ съ Ключевымъ мельницу. Фроловичевъ на Джиргаланѣ является элементомъ случайнымъ и можно предполагать, что долго онъ тамъ не останется, а пойдетъ искать новыхъ мѣстъ, кажется, дальше вглубь Китая.

До 1915 года въ теченіе двухъ лѣтъ на Джиргаланѣ жилъ Степанъ Афанасьевичъ Безсоновъ изъ мѣщанъ гор. Пржевальска. Работалъ онъ въ компаніи съ китайскимъ подданнымъ дунганиномъ на оборудованномъ ими сообща кожевенномъ заводѣ, а въ декабрѣ 1915 года былъ мобилизованъ.

По общему отзыву всѣхъ переселенцевъ, условія жизни на Джиргаланѣ исключительно хороши, но полная неизвѣстность относительно будущаго не даетъ имъ развернуться и приложить свои силы къ чему хотѣли бы. Кромѣ того, они постоянно жаловались на то, что крайне тяжело сознаніе возможности смѣщенія по капризу китайскихъ властей, передъ которыми приходится заискивать. Консуль же лишенъ, повидимому, достаточной власти. Между тѣмъ, казалось бы, долгъ Россіи въ самомъ недалекомъ будущемъ, а если возможно, то и теперь—укрѣпить на землѣ своихъ переселенцевъ въ Илійскомъ краѣ и оградить ихъ отъ всѣхъ возможныхъ притѣсненій со стороны китайцевъ и мѣстнаго туземнаго населенія. Это будетъ тѣмъ необходимымъ началомъ,

которое всегда такъ трудно въ серьезномъ государственномъ дѣлѣ.

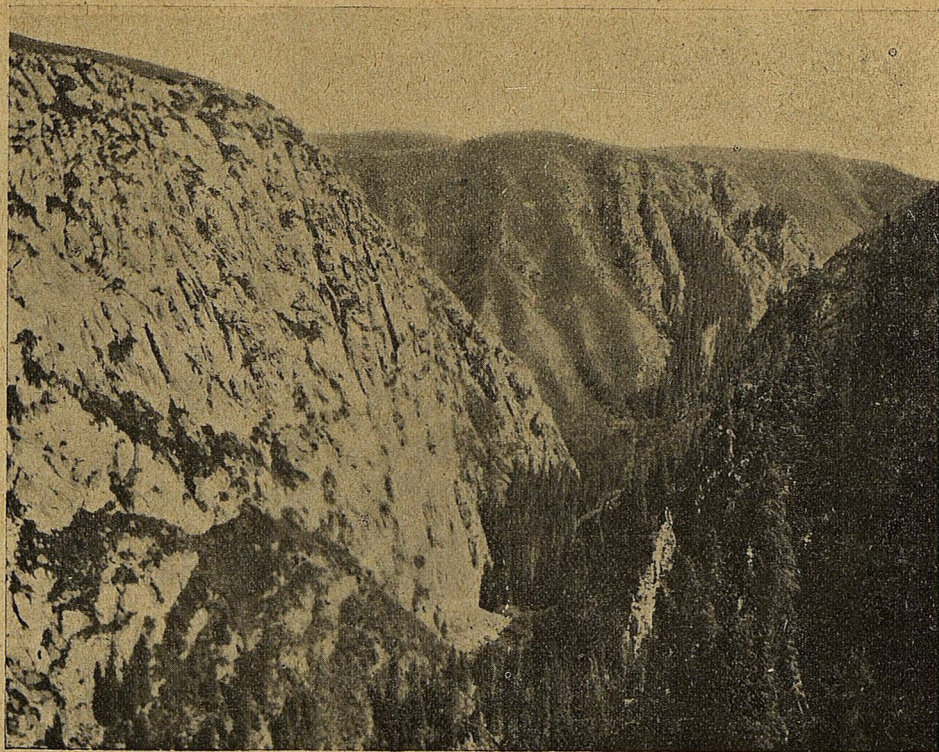
Въ нѣсколько иномъ положеніи три другихъ переселившихся русскихъ; наблюдатель водомѣрнаго поста на урочищѣ Картамъ Шахворостовъ, мѣщанинъ Зуевъ и крестьянинъ Поповъ на землѣ Мусабаева. Главнымъ занятіемъ перваго является служба почты вполне его обеспечивающая, затѣмъ плотничье ремесло и земледѣліе. Землю распахиваетъ на правомъ берегу Или противъ Картамъ, которую беретъ у таранчей за пахоту своимъ плугомъ. Родомъ онъ изъ Вѣрнаго, гдѣ приписанъ мѣщаниномъ. Семья его состоитъ изъ жены, дочери 14-ти лѣтъ, которую воспитываетъ въ Вѣрненской гимназій, нѣсколькихъ подростковъ и сына тринадцати лѣтъ.

Джаркентскій мѣщанинъ Никита Ивановъ Зуевъ переселился въ китайскіе предѣлы въ 1914 году изъ Джаркента. До 1912 года онъ былъ казакомъ Голубевской станицы Джаркентскаго уѣзда, но и въ этотъ годъ приписался къ сословію мѣщанъ, чтобы избавить своихъ сыновей отъ обязательной военной службы. Первые десять лѣтъ онъ жилъ въ Голубевской станицѣ, гдѣ имѣлъ полное хозяйство и кожевенный заводъ, но въ 1912 году продалъ все и переѣхалъ въ Джаркентъ, такъ какъ въ станицѣ на него, какъ на разночинца, тяжелымъ бременемъ ложилась посаженная плата, подкопытный сборъ со скота, котораго было много, и налогъ на промышленное заведеніе. Въ Джаркентѣ онъ прожилъ недолго, пошелъ искать счастья въ Илійскій край въ 1914 году и арендовалъ въ трехъ верстахъ на югъ отъ Кульджи 2¹/₂ десятины земли на двадцать лѣтъ за сто рублей въ годъ. По окончаніи срока аренднаго договора онъ

имѣеть право возобновлять договоръ на каждые десять лѣтъ за 1000 рублей. Если бы ему не пожелали пересдать на слѣдующій срокъ, то всѣ его постройки и насажденія должны быть выкупленными.

Такимъ образомъ, чувствуя себя прочно на своемъ мѣстѣ, Зуевъ построилъ хорошій домъ, службы, кожевенный заводъ и мельницу. На всемъ въ семьѣ Зуева, состоящей изъ жены, двухъ замужнихъ дочерей, мужа которыхъ мобилизованы, двухъ сыновей, изъ которыхъ одинъ на фронтѣ, внуки и приемыша пятилѣтней армянки, присланной зятемъ съ Турецкаго фронта, гдѣ онъ ее нашелъ брошенной родителями, лежитъ печать достатка и полного довольства. Домъ состоитъ изъ четырехъ очень чистыхъ и хорошо убранныхъ комнатъ. По стѣнамъ развѣшены кашгарскіе ковры, на окнахъ кружевные занавѣсы, на столахъ чистыя скатерти и въ довершеніе всего этого граммофонъ. Почти рядомъ съ домомъ кожевенный заводъ: довольно обширное помѣщеніе съ большимъ бассейномъ и восемью чанами для засыпки кожъ до тысячи штукъ сразу. Въ этомъ году Зуевъ предложилъ поставку кожъ Вѣрненскому военно-промышленному Комитету, но сошлись ли они въ цѣнѣ и прочихъ условіяхъ неизвѣстно. Мельница Зуева расположена на арыкѣ и мелеть только въ одинъ поставъ исключительно зимой, когда воду не разбирають для полива полей. Изъ скота у него три лошади и три коровы. Земледѣліемъ не занимается.

Вполнѣ естественно, если теперь придетъ вопросъ, почему переселенцы на Джиргаланѣ не устроились также, какъ Зуевъ. Дѣло въ томъ, что Зуевъ арен-



Видъ Талкинскаго хребта (ущелье Конделенсъ-су).

доваль землю у единоличнаго собственника въ то время, какъ переселенцы сидятъ на киргизской землѣ, находящейся въ общинномъ пользованіи, а въ виду извѣстнаго отношенія киргизъ къ русскимъ, аренда возможна лишь при вмѣшательствѣ администраціи. Сравненіе быта Зуева съ бытомъ Лавренова, Блинова и др. служитъ лучшимъ доказательствомъ необходимости придти къ нимъ на помощь, укрѣпить ихъ на насиженныхъ мѣстахъ и сдѣлать ихъ полноправными, а не какими то гонимыми гражданами Илійскаго края.

Крестьянинъ Пржевальскаго уѣзда, Владимиръ Макаровъ Поповъ живетъ недалеко отъ почтовой станціи Санто-ходзи работникомъ у Мусабаева. Переселился онъ въ Илійскій край, наслышавшись о богатствѣ, но не сумѣлъ устроиться самостоятельно и поступилъ работникомъ. Это ему не мѣшаетъ засѣвать нѣсколько десятинъ хлѣбомъ для себя.

Что касается прочихъ трехъ семей переселенцевъ, то къ большому сожалѣнію, я узналъ о нихъ, когда уже вѣхалъ изъ командировки въ Вѣрный. Консулъ о нихъ, повидимому, не зналъ самъ. По слухамъ, двѣ семьи, поселившіяся на Джигистаѣ, переселились изъ Ташъ-Кара-су, Джаркентскаго уѣзда. На Сара-Булакѣ живетъ крестьянинъ Лепсинскаго уѣзда Василій Спиридоновъ Безсоновъ, занимающийся хлѣбопашествомъ. Обрабатываетъ онъ десять десятинъ богарныхъ земель и имѣетъ десять коровъ, три лошади и одну сѣнокосилку.

До 1915 года въ верховьяхъ р. М. Джиргалана на урочищѣ Талды жила семья крестьянина Томской

губерніи Еремѣя Сергѣева Кондратьева, который пріѣхалъ въ это мѣсто въ 1906 году изъ Джаркента, гдѣ отбывалъ воинскую повинность, заниматься лѣснымъ промысломъ. Семья его состоитъ изъ жены, трехъ небольшихъ дочерей и мальчика. Жили они въ маленькой избѣ и держали 5 лошадей и 7 головъ рогатаго скота. Въ декабрѣ 1915 года Кондратьевъ былъ взятъ по мобилизаціи, а семья принуждена была распродать имущество и переѣхать въ Кульджу. По рассказамъ имъ крайне тяжело было покидать насиженное мѣсто, тѣмъ болѣе, что начинали выбиваться изъ бѣдноты.

Какъ уже упоминалось, прочее наследіе Илійскаго края по образу жизни дѣлится на осѣдлое и кочевое, изъ которыхъ послѣднее является по численности преобладающимъ. На киргизахъ останавливаться не стоитъ, такъ какъ о нихъ было сказано нѣсколько выше, да и сами по себѣ они представляютъ обычный типъ, какой мы наблюдаемъ въ Семирѣчьѣ. Калмыки же, народъ явно вырождающійся, — нѣсколько въ другомъ родѣ. Они необыкновенно добродушны, миролюбивы, честны, не злопамятны и представляются болѣе симпатичными чѣмъ киргизы. Къ отрицательнымъ чертамъ калмыковъ можно отнести крайнюю пещисоглотность, а также страсть къ опиуму и спиртнымъ напиткамъ. На пищу они не взыскательны и ѣдятъ иногда, какъ рассказываютъ, правда мусульмане, даже падаль. Какъ всѣ представители востока, калмыки очень любопытны и словоохотливы. Нѣсколько разъ мнѣ приходилось слышать о симпатіяхъ калмыковъ къ русскимъ и имѣлъ нѣсколько разъ случаи въ этомъ убѣ-

дятся. Численность калмыковъ, надо полагать, не превышаетъ пятидесяти тысячъ обоого пола.

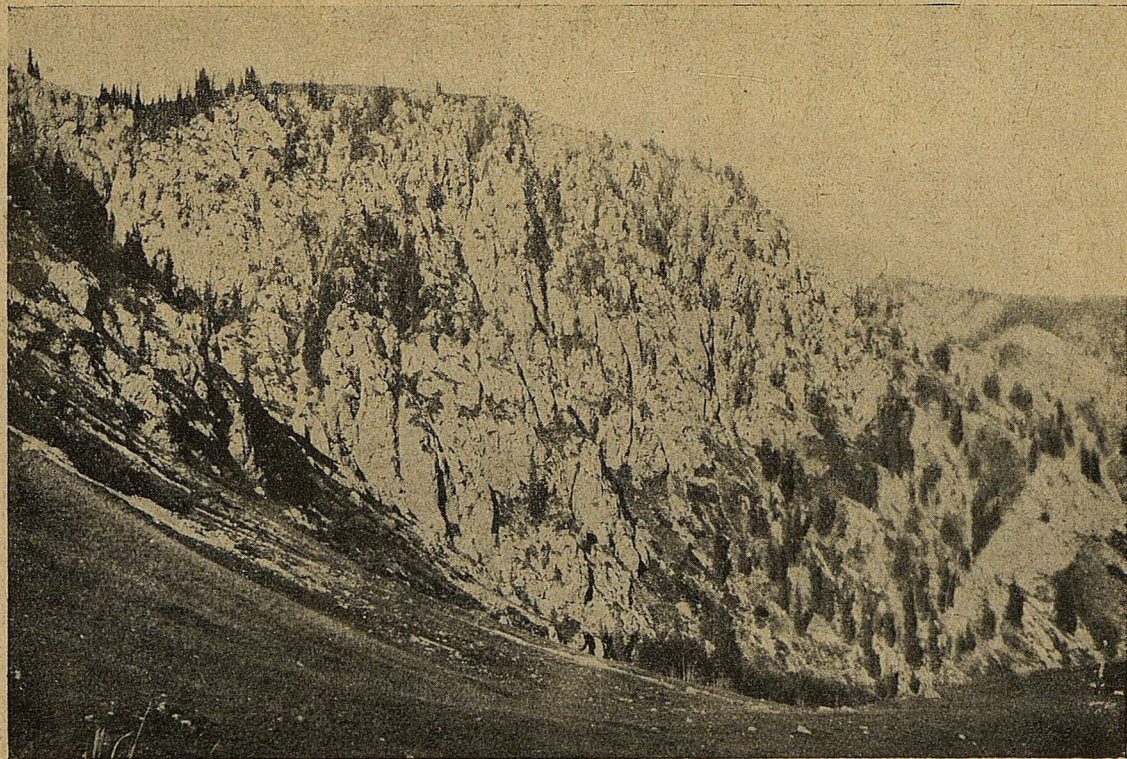
Среди мусульманскаго осѣдлаго населенія первое мѣсто по численности принадлежитъ таранчамъ, которыхъ можно насчитать вѣроятно до пятнадцати тысячъ. Таранчи по внѣшнему виду очень похожи на кашгарскихъ сартовъ, а по внутреннему облику занимаютъ нѣсколько обособленное положеніе среди прочихъ своихъ единовѣрцевъ. Они, хотя одарены отъ природы гораздо менѣе киргизъ, но гораздо культурнѣе ихъ, что сказывается въ устройствѣ жилища, приготовленіи пищи и способахъ и приѣмахъ обработки почвы. Отъ городского населенія таранчи отличаются меньшей испорченностью, трудолюбіемъ, честностью, пожалуй, и большимъ гостепріимствомъ. По сравненію съ сартами таранчи не фанатичны, хотя нельзя имъ отказать въ признаніи ихъ ревностными мусульманами. Въ настоящее время таранчи въ Илійскомъ краѣ являются крайне полезнымъ элементомъ: они постоянно служатъ примѣромъ какъ нужно жить и работать, чтобы пользоваться различными удобствами и довольствомъ. Этимъ, мнѣ думается, можно объяснить все большее и большее распространеніе среди киргизъ земледѣлія, что лѣтъ десять тому назадъ наблюдалось рѣдко.

По типу лица похожи на таранчей кашгарскіе сарты, которые обычно тщедушны, лѣнны и неопрятны. Часть ихъ занимается земледѣліемъ и живетъ въ краѣ круглый годъ, другая же, приходитъ изъ Кашгара лишь на лѣто на промыслы и полевая работы. Нѣкоторые работаютъ зимой въ угольныхъ кояхъ съ бѣднѣйшими представителями

прочаго населенія. Число кашгарскихъ сартовъ опредѣлить трудно, но надо полагать его равнымъ шести тысячамъ.

Дунгане живутъ почти исключительно въ Кульджѣ, Суйдинѣ и селеніи Алты въ третьемъ районѣ. По нравственнымъ качествамъ они стоятъ хотя выше китайцевъ и ведутъ болѣе порядочную жизнь, но крайне вспыльчивы, мстительны, злы и храбры. Занятія дунганъ составляютъ: земледѣліе, садоводство и огородничество. Разводятъ они рисъ, затѣмъ пшеницу. Въ огородничествѣ они достигли значительной степени совершенства. По приблизительнымъ подсчетамъ, дунганъ во всемъ краѣ около девяти тысячъ. Живутъ они большей частью богато и хорошо.

Наконецъ, послѣднюю группу осѣдлаго населенія составляютъ манчжуры и китайцы, число которыхъ достигаетъ, надо полагать, тысячъ до пятидесяти душъ обоюго пола. Группа эта является господствующимъ классомъ населенія. Манчжуры были водворены въ Илійскомъ краѣ послѣ завоеванія его у калмыковъ въ половинѣ восемнадцатаго вѣка и раздѣляются на нѣсколько колѣнъ: собственно манчжуровъ, солонувъ и сибинцевъ. При списаніи территоріи края упоминалось, земли между Хоргосомъ и Сантоходзи принадлежать солонамъ, лѣвый берегъ Или, иначе, второй районъ — сибинцамъ, а манчурамъ предгорная полоса перваго района. За китайцами и всѣми этими колѣнами утвердилась репутація хорошихъ земледѣльцевъ, но надо сказать, что это совсѣмъ не справедливо, по крайней мѣрѣ, въ Илійскомъ краѣ. Приемы обработки почвы оставляютъ желать много лучшаго,



Видъ Талкинскаго хребта. Перевальъ Кирь-Ташъ.

а все искусство ихъ заключается въ разведеніи овощей, съ чѣмъ, надо отдать справедливость, они справляются хорошо. Всѣ они буддисты, но къ религіи не очень ревностны, хотя въ краѣ много кумиренъ. Отличаясь сравнительнымъ трудолюбіемъ, они вѣроломны, мстительны, жадны, низкопоклонны передъ сильнѣйшимъ и, наконецъ, развратны. Употребленіе спиртныхъ напитковъ и куреніе опиума среди нихъ необыкновенно распространено, а поэтому физически они слабы.

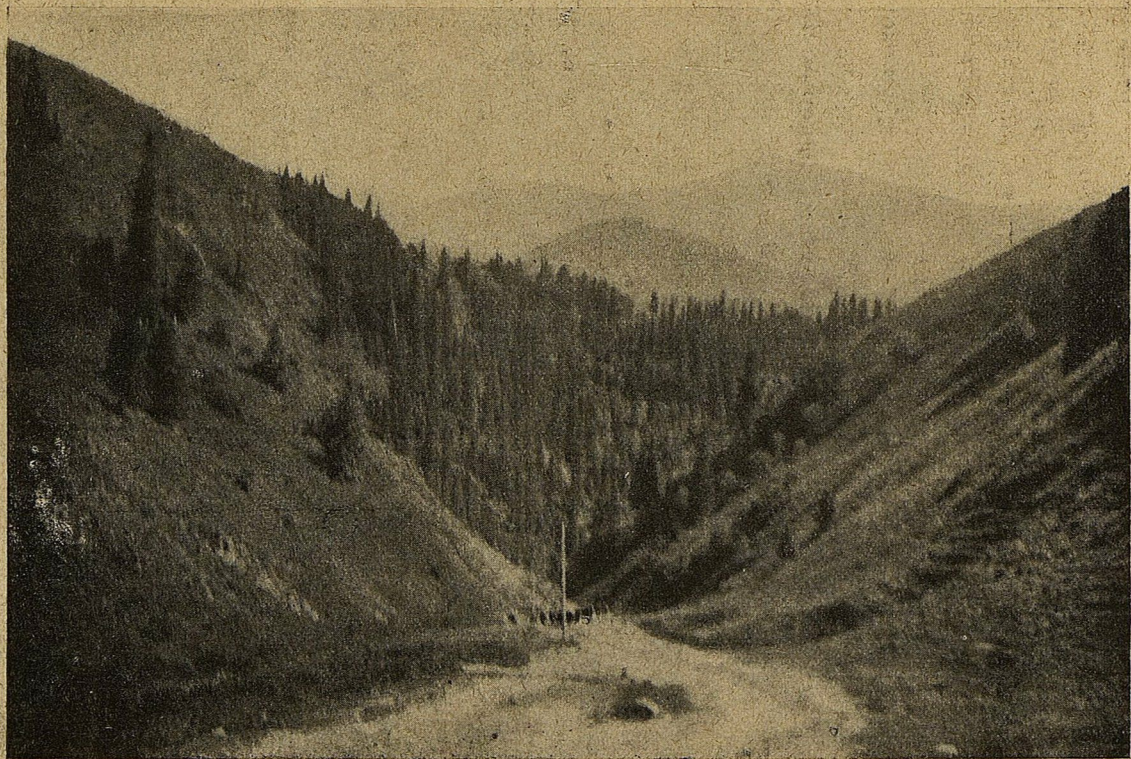
Кромѣ всего этого, необходимо сказать нѣсколько словъ о характеристикѣ китайцевъ и объ отношеніи ихъ къ своимъ подданнымъ. Часто приходилось читать и слышать отъ участниковъ китайской и японской кампаній о необыкновенной незлобивости и миролюбіи китайцевъ даже тамъ, гдѣ оно должно было бы быть какъ бы закрыто чувствомъ самосохраненія. Это глубокое заблужденіе людей совсѣмъ незнакомыхъ съ ихъ бытомъ, со всей исторіей ихъ государства и съ исторіей ихъ международныхъ отношеній.

Если вспомнить исторію Китая, то она пестритъ разказами о необыкновенныхъ по своей жестокости, расправахъ китайцевъ съ побѣжденными. Чтобы не ходить далеко, вспомнимъ Джунгарскую рѣзню, когда предпринимались правильныя облавы и вырѣзывалось все, не исключая женщинъ и дѣтей. Ловили поодиночкѣ и съ наслажденіемъ, помучивъ жертву убивали. Какъ беспощадны всегда разбойничьи наѣзды хунхузовъ, которымъ совершенно не знакомы чувство жалости и порядочности. Другое дѣло, когда китаецъ чувствуетъ, что имѣетъ дѣло съ сильнѣйшимъ; тогда онъ становится любезенъ, вѣжливъ, иногда

подобострастенъ и совѣмъ уже „миролюбивъ“. Только отсутствіе культуры, недостатокъ средствъ, техническихъ усовершенствованій спасаетъ Европу отъ нашествія китайскихъ полчищъ, которыя не замедлили бы показать себя ненавистнымъ европейцамъ. Ненависть сыновъ Небесной Имперіи къ послѣднимъ тѣмъ сильнѣе, чѣмъ больше они чувствуютъ ихъ превосходство надъ собой, сознание совѣмъ несоотвѣтствующее міросозерцанію китайцевъ, считающихъ себя выше всѣхъ. Съ тѣми же, которые отъ нихъ зависятъ, обращаются совѣмъ безъ церемоній. Китаецъ никогда не успокоится, покуда кто-либо изъ враждовавшихъ съ нимъ сосѣдей не будетъ уничтоженъ или повергнутъ къ его ногамъ.

Общая численность населенія Илійскаго края выражается въ 200.000 человекъ, что составитъ 35% киргизъ, 25% калмыковъ, 25% китайцевъ и манчжуръ, 7,5% таранчей 4,5% дунганъ, и 3% кашгарскихъ сартовъ.

Вообще нельзя не отмѣтить, что манчжуры и китайцы являюся крайне отрицательнымъ колонизаціоннымъ элементомъ. Испорченность городской части населенія въ средѣ мусульманъ объясняется исключительно ихъ вліяніемъ. Сравнивая же деревенскихъ таранчей Семирѣченской области съ Кульджинскими, нужно замѣтить, что жизнь первыхъ съ внѣшней стороны производитъ впечатлѣніе болѣе патріархальной, нравы болѣе строгихъ, а народъ болѣе трудолюбиваго. Поэтому есть основаніе думать, что вредное вліяніе китайцевъ сказалось и на сельскомъ населеніи. Все это наводитъ на мысль, что въ случаѣ осуществленія планомѣрной колонизаціи края,



Талкинскій переваль (на сѣверномъ склонѣ).

китайцы могут оказать свое вредное влияние и на переселенцевъ, что явится пагубнымъ, такъ какъ въ краѣ, гдѣ такія рѣдко благопріятныя природныя условія для промышленности во всѣхъ ея видахъ, необходимо имѣть здоровый физически и духовно народъ, чтобы экономическое его состояніе не оставалось на мѣстѣ, а улучшалось.

Кромѣ того, т. к., имѣются основанія предполагать возможность культуры хлопка въ большей части края, то здѣсь вообще должно быть мѣсто только тѣмъ земледѣльцамъ, которые *смогутъ и сумѣютъ* приложить свой полезный трудъ къ землѣ, являясь вмѣстѣ съ тѣмъ элементомъ положительной культуры. Кромѣ китайцевъ весьма также ненадежны и кашгарскіе сарты, которые, въ виду своей физической и духовной слабости, такъ же, какъ первые, не способны рационально использовать плодородіе лессовой почвы и не будутъ способствовать экономическому развитію края. Такимъ образомъ, сидитъ „не на мѣстѣ“ до 28% осѣдлаго населенія. Гдѣ именно въ другихъ районахъ слѣдуетъ обезпечить имъ землепользованіе на китайской землѣ, за предѣлами края, или если это окажется невозможнымъ, въ какомъ-либо иномъ мѣстѣ сейчасъ рѣшать преждевременно, но, съ другой стороны, напрашивается пожеланіе видѣть на плодородныхъ земляхъ Илійскаго края ту, скажемъ, русскую часть разореннаго киргизами старожильческаго населенія Пржевальскаго уѣзда, которая наиболѣе культурна въ хозяйственной промышленности. Среди прочаго населенія необходимо урегулировать землепользованіе и водопользованіе по принципамъ, принятымъ въ практикѣ ряда лѣтъ. Какъ упоминалось выше, нѣкоторые богатые кулджинскіе

и суйдинскіе торговцы имѣютъ въ разныхъ мѣстахъ около названныхъ городовъ заимки и иногда большія площади земли, раціональность использованія которыхъ очень сомнительна. Кромѣ того, въ интересы государства врядъ ли входитъ, чтобы такіе большіе участки, какъ 100.000 дес. у Мусабаева, сосредоточивались въ рукахъ совершенно не культурныхъ мусульманъ. Является вопросъ, не необходимо ли ограничить ихъ землепользованіе, что сдѣлать легко, въ виду отсутствія въ китайскихъ законахъ института частной собственности, по которому они не собственники земли, а лишь пользователи.

IX.

Естественныя
богатства
Илійскаго
края.

Изъ естественныхъ богатствъ края на первомъ мѣстѣ по занимаемому пространству и мощности слоевъ залеганія надо отдать каменному углю. Профессоръ Мушкетовъ опредѣлилъ запасъ угля въ 6.000.000.000 пудовъ, но многими позднѣйшими изслѣдователями высказывалось мнѣніе, что эта цифра должна быть увеличена. Образцы угля техническими анализами были признаны вполне удовлетворительнаго качества. Разработка каменнаго угля практикуется китайцами въ краѣ съ начала 19-го столѣтія по обоимъ берегамъ р. Или, преимущественно въ бассейнѣ р. Пилликчи и на урочищѣ Гонгуль, отстоящихъ отъ Кульджи на 15—20 верстъ. Способы и приемы разработки самые первобытныя, а рудничныя постройки издали совсѣмъ не похожи на тѣ, какія привыкли встрѣчать обычно. Къ достоинству всѣхъ каменноугольныхъ районовъ

относится ихъ крайняя доступность, не представляющая затрудненій въ проведеніи подъѣздныхъ путей. Районы эти расположены первый въ бассейнѣ р. Пилликчи, другой на сѣверь отъ Куре на параллели стараго Суйдина и третій по сѣвернымъ отрогамъ Чапчальскаго хребта отъ урочища Картамъ до меридіана развалинъ Баяндая. Несомнѣнно, что при такой доступности добыча угля съ проведеніемъ въ край желѣзнодорожнаго пути приметъ значительные размѣры и будетъ въ состояніи обезпечить топливомъ все дороги, заводы и фабрики Туркестана. Кромѣ того, часть угля должна пойти для металлургіи въ предѣлахъ самаго Илійскаго края, на разработку желѣзной и мѣдной руды. Залежи бурого желѣзняка и раньше разрабатывались, правда, въ очень небольшомъ количествѣ въ окрестностяхъ Кульджи, а залежи магнитнаго желѣзняка были найдены на урочищѣ Сара-Булакъ въ количествѣ примѣрно одного миллиарда пудовъ. Залежи мѣди обнаружены около перевала Суа-су, у озера Сайрамъ-Норъ и ущельѣ р. Борогобосумъ. Изъ остальныхъ полезныхъ ископаемыхъ можно отмѣтить богатство серебряными и свинцовыми рудами и значительныя залежи графита въ десяти верстахъ на сѣверь отъ озера Сайрамъ-Норъ. По теченію рѣкъ Хоргосу, Пилликчи, Кунгесу, Текесу и Кокъ-су встрѣчаются золотыя россыпи, но изъ нихъ нѣкотораго вниманія заслуживаютъ лишь послѣднія. Золотопромышленниками являются въ громадномъ большинствѣ случаевъ кашгарскіе сарты, работающіе самыми первобытными способами. До сего времени не было почти ни одной геологической экспедиціи въ Илійскій край, для выясненія богатствъ въ его нѣдрахъ. Теперь видимо приходитъ время,

когда эта ошибка прошлого можетъ быть исправлена въ самомъ близкомъ будущемъ предпринятымъ детальнымъ изученіемъ края именно съ этой стороны и имѣется основаніе ожидать самыхъ поразительныхъ результатовъ.

Наконецъ, слѣдуетъ отмѣтить, что по предположеніямъ инж. Скорнякова значительную площадь, около милліона десятинъ въ Семирѣченской области можно оросить лишь каналомъ, взятымъ изъ предѣловъ Илійскаго края.

Такимъ образомъ, въ Илійскомъ краѣ водные запасы болѣе чѣмъ достаточны для орошенія почти двухъ милліоновъ десятинъ, а затраты на работы и сооруженія, благодаря выгоднымъ условіямъ мѣста, будутъ сравнительно незначительны. Мягкій климатъ позволяетъ рассчитывать на возможность разведенія хлопка въ большей части края. Но если его культура займетъ только пятьсотъ тысячъ десятинъ, то и это величина не малая.

Не мало надеждъ можно возлагать на лѣсное хозяйство края. И не только съ проведеніемъ желѣзнодорожнаго пути, но даже лишь съ приближеніемъ постройки къ его предѣламъ. Въ настоящее время въ нѣкоторыхъ болѣе близкихъ къ населеннымъ центрамъ урочищахъ площадь лѣса уменьшается, такъ какъ помимо строевого матеріала много сводится на топливо и жерди для туземныхъ построекъ, тогда какъ скотъ уничтожаетъ сѣянцы, лишь только они появляются на свѣтъ. Съ учрежденіемъ же надзора

за правильнымъ использованиемъ лѣса онъ будетъ спасенъ отъ истребленія и лѣсное хозяйство будетъ развиваться, не уменьшая его площади, которая, равняясь шестистамъ тысячамъ десятинъ, будетъ удовлетворять нарастающему спросу въ теченіе многихъ десятковъ лѣтъ.

Наконецъ, особаго вниманія заслуживаютъ залежи каменнаго угля, разработка котораго абсолютно никакихъ затрудненій не представляетъ. Если же до сего времени у китайцевъ не практиковалась правильная его добыча, то только за отсутствіемъ предпринимателей и самыхъ элементарныхъ техническихъ свѣдѣній въ этомъ дѣлѣ.

Такимъ образомъ, обиліе плодородной земли, легкая меліорачія, лѣсныя и минеральныя богатства и создаютъ Илійскому краю заслуженную славу въ Туркестанѣ. Не даромъ замѣчается тяготѣніе туда и со стороны разныхъ русскихъ предпринимателей. Такъ, въ 1912 году въ краѣ появилось интересное предпріятіе, во главѣ котораго стоялъ пароходовладѣлецъ Д. В. Сироткинъ и лишь благодаря затрудненіямъ въ соглашеніи съ китайскими властями по деталямъ договора, это дѣло заглохло. По договору Сироткину предоставлялось право „производить розыски и развѣдки по всему краю мѣсторожденій и полезныхъ ископаемыхъ и лѣсовъ“; „по изслѣдованіи качества мѣсторожденій приступить къ добычѣ и разработкѣ ископаемыхъ и лѣса“ и „разрѣшается для вывоза товаровъ и перевозки пассажировъ безпрепятственное плаваніе пароходовъ Сироткина по рѣкѣ Или и ея притокамъ“.

Въ настоящее время, быть можетъ, несвоевременно еще дѣлать какой-либо опредѣленный выводъ о значеніи и будущемъ Илійскаго края. Заключение это не замедлитъ придти само, когда наше вниманіе будетъ меньше отвлечено въ противоположную сторону и тогда сами собой получатъ естественное разрѣшеніе давно назрѣвающіе вопросы.

